

태안반도의 가촌에 관한 지리학적 연구: 태안군의 가촌을 중심으로*

최원희**

The Geographical Study of Strassendorf in Taean Peninsula: In Case of Strassendorf in Taean-gun Region*

Wonho Choi**

요약 : 본 연구에서는 태안군 6개 면지역의 가촌들을 사례로 가촌의 입지 및 형태 특성, 가촌 기능체의 입지 및 경관 특성, 가촌 입지 기능체의 가촌별·업종별 구성 특성을 분석하였다. 본 연구의 결과를 요약하면, 다음과 같다. 첫째, 태안군 가촌의 입지는 넓은 스케일에서 보면 해안과 구릉성산지 간 연결부에서 양쪽으로의 접근도가 균형을 이루는 지점을 취하고 있다. 둘째, 태안군 가촌의 형태는 기본적 형태인 열촌 부분만 보면 이른바 복수가촌과 단수가촌으로 식별할 수 있다. 복수가촌은 구가촌과 신가촌으로 구성되어 있다. 셋째, 태안군 가촌 기능체의 입지 및 경관 특성은 가촌 내부 기능체, 가촌 외곽부 기능체 및 가촌 주변부 기능체로 구분하여 분석하였는데, 가촌 내부에는 상업·공공·거주 업종의 기능체들이 입지해 있고, 가촌 외곽부에는 학교, 교회, 자동차·증장비 수리·대여 기능체 및 창고형 상가 등이 입지해 있다. 가촌 주변부에는 산촌(散村), 아파트단지·연립주택, 학교, 레저시설, 가든식당, 펜션, 교회 등이 난상으로 입지해 있다. 넷째, 태안군 가촌 입지 기능체의 가촌별·업종별 구성 특성은 가촌 내부에 입지한 기능만을 분석 대상으로 하였으며, 가촌 입지 기능체의 가촌별·업종별 구성수 및 구성비, 구성순위, 입지계수, 최소인구요구치 등의 측면에서 분석되었는데, 특히, 태안군 가촌 입지 기능체의 업종별 구성수 및 구성비를 보면, 총 404개 중에서 음식점이 77개(19.0%)로 가장 많은 것으로 나타나며, 태안군 가촌의 가촌별·업종별 구성순위에 있어서 음식점은 모든 면지역의 가촌에서 1위로 나타나고 있다. 태안군 가촌 입지 기능체의 가촌별·업종별 구성에 있어서 6개 면지역 모두에서 나타나는 업종으로는 학교, 공공기관, 금융기관, 의료기관, 음식점, 슈퍼, 정미소·떡방앗간, 복지시설, 종교시설, 모터스·공업사·카센터·오토바이점·자전거점 등 10개 업종이 있다.

주요어 : 태안반도, 태안군, 가촌, 입지, 형태, 기능, 경관

Abstract : In this study, the location and form characteristics of strassendorf, the location and landscape characteristics of strassendorf functional establishments and the composition characteristics classified by strassendorf and business of strassendorf location functional establishments in case of six strassendorfs in Taean-gun region were analyzed. The results of this study are as follows: Firstly, the strassendorf locates in balanced joints between inner bay and hill land. Secondly, the strassendorf form of Taean-gun region is labeled as plural strassendorf and singular strassendorf, and the plural strassendorf is labeled as old strassendorf and new strassendorf. Thirdly, the location and landscape characteristics of strassendorf functional establishments was analyzed in three parts of inner strassendorf, middle strassendorf and outer strassendorf. Based upon this analysis, commercial functional establishments, public functional establishments and residential functional establishments

*본 논문은 태안군지편찬위원회가 2012년에 간행한 「태안군지: 제1권 삶의 터전과 역사」 중 “제1편 삶의 터전, 제2장 인문환경, 제2절 촌락, 1. 태안군의 농촌취락, 2) 태안군의 가촌취락”(태안군지편찬위원회, 2012a, 381-409)의 내용의 일부를 대폭적으로 수정·가필한 것임.

**공주대학교 사범대학 지리교육과 교수(Professor, Department of Geography Education, College of Education, Kongju National University, cwht@kongju.ac.kr)

locate in inner strassendorf, school, church, heavy equipments repair-rental shop, storage-type shopping center and so on locate in middle strassendorf, and dispersed settlement, apartment house, school, leisure facilities, garden-type restaurant, pension, church and so on locate in disorder in outer strassendorf. Fourthly, the composition characteristics classified by strassendorf and business of strassendorf location functional establishments is analyzed by the research of inner strassendorf location functional establishments, and based upon this research results composition number, composition ratio, composition rank, location quotient, least population threshold size and so on of strassendorf location functional establishments are produced. Especially, considering on composition number and composition ratio of strassendorf location functional establishments, restaurant among 404 units of strassendorf location functional establishments appears to be the most in 77(19.0%). And considering on composition rank of strassendorf location functional establishments, restaurant appears to be the first without exception in 6 all strassendorfs. In the composition classified by strassendorf and business of strassendorf location functional establishments, the 10 businesses appearing in 6 all strassendorfs are school, public facilities, financial facilities, medical institution, restaurant, supermarket, rice-grinding mill, welfare facilities, religion facilities and machinery repair shop.

Key Words : Taean peninsula, Taean-gun region, Strassendorf, Location, Form, Function, Landscape

I.

1. 연구의 배경과 선행연구

일반적으로 촌락은 형태상으로 집촌(集村)과 산촌(散村)으로 분류되고, 그 중 집촌은 괴상(塊狀)의 괴촌(塊村), 열상(列狀)의 열촌(列村), 방사상(放射狀)의 환촌(環村)·원촌(圓村) 등으로 분류된다. 이 중에서 열촌은 문헌(김경성, 1973:330-333; 이찬·권혁재 역, 1973:137-148; 김상호, 1975:555-558; 정장호, 1980:207; 오홍석, 1980:170-180, 1995:6-7; 홍경희, 1985:204-218; 전종한 등, 2005:190-191; 이진, 2011:132-134)에 따라 매우 다양한 분류를 하고 있으나, 대체로 노촌(路村)과 가촌(街村)으로 분류되는데, 노촌은 도로에 대한 의존도가 낮고 가옥밀집도(家屋密集度)도 낮으면서 주로 농업을 주요 기능으로 수행하고 있으며, 가촌은 도로에 대한 의존도가 높고 가옥밀집도도 높으면서 주로 교통·상업을 주요 기능으로 수행하고 있다. 즉, 가촌은 집촌 중 열촌의 한 형태로서 대체로 도로에 대한 의존도가 높고 가옥밀집도도 높은 교통·상업의 중심지로 정의된다. 이에 따라, 가촌은 시장촌(市場村)으로 지칭되기도 하고, 촌락 형태보다는 도시 형태를 취하고 있다고 기술되기도 한다(김경성, 1963:333-334).

주지하는 바와 같이 우리나라의 일반농촌 지역에는 가촌이 보편적으로 분포해 있는데, 우리나라의 가촌은 일반적인 정의의 가촌에 기능적 측면에서 교통·상업기

능 이외에 행정·교육 기능이 추가되어 있는 경우가 대부분이며, 가촌은 대부분 면단위 행정구역의 중심지에 비교적 큰 규모로 발달해 있고, 일부는 교통의 결절지, 농산물 집산지 등에도 큰 규모로 발달해 있으며, 이외에 리단위 행정구역 중심지에도 간혹 소규모 가촌이 가로변에 발달되어 있다. 이러한 양상은 태안군(泰安郡)을 포함한 태안반도(泰安半島) 일대의 일반농촌 지역에서도 동일하게 나타나고 있다. 그러나, 태안반도 일대를 포함한 우리나라 일반농촌의 가촌에 관한 연구는 매우 미미한 실정이다.

부연하면, 그간 우리나라에서 일반농촌 지역의 촌락 가운데 가촌에 관한 지리학적 연구는 일반논문의 경우 4편에 불과한데, 박영한(1975), 박성호(1980), 이문중(1992) 및 이문중(1997)의 연구가 그것들이다.

여기서 이러한 4편의 논문들의 주요 내용에 관해 부연하면, 4편의 논문 모두 가촌을 '농촌 서어비스 중심지'로 간주하고 있는데, 논문에 따라서 그 표현은 '농촌 서어비스 중심지'(박영한, 1975) 이외에 '촌락의 중심지 기능지역'(박성호, 1980), '농촌 중심지'(이문중, 1992; 1997), '면 중심지'(이문중, 1992; 1997), '면단위 생활권 중심지'(이문중, 1992), '면급도시'(面級都市)(이문중, 1992; 1997) 등 다양하게 나타나고 있다. 이러한 4편의 논문들 가운데 논문의 제목이나 본문에서 '농촌 서어비스 중심지'를 '가촌'으로 직접적으로 표기한 경우는 박성호(1980)의 연구뿐이다. 또한, 4편의 논문들 가운데 박성호(1980)의 연구만 비교적 가촌의 입지, 형태, 기능, 경관 등 가촌의

지리학적 특성을 전반적으로 분석하고 있고, 나머지 3편의 논문은 가촌의 기능에 한정하여 기능의 업종 구성, 지역 분포, 최소인구요구치 등에 대해서 제한적으로 분석하고 있는 실정이다. 특히, 이러한 4편의 우리나라 가촌에 관한 연구 논문 가운데 태안반도 지역을 사례로 한 경우는 없다.

또한, 우리나라의 가촌에 관해서는 지리학개론, 인문지리학개론, 촌락지리학개론, 한국지리총론 등의 지리학 관련 서적과 지역별 지리지(地誌資料)에서도 대부분의 경우 촌락의 형태 분류를 소개하면서 집촌의 일종으로서 가촌을 소개하거나 이에 더하여 가촌의 개념을 한두줄 추가하거나 아예 기술되어 있지 않다.

전술한 바와 같이 태안반도의 촌락에 관한 그간의 연구 중 가촌에 관한 연구는 전문가에 의한 일반 논문은 전무한 가운데 그간 이루어진 태안반도에 관한 지리 형태의 저술에서도 태안반도의 가촌에 관한 기술은 단편적 기술조차도 극소수에 불과하다. 이런 가운데 필자는 태안군지편찬위원회가 2012년에 간행한 「태안군지: 제1권 삶의 터전과 역사」 중 “제1편 삶의 터전, 제2장 인문환경, 제2절 촌락” 분야를 집필하면서 태안군의 농촌취락의 일부로서 가촌에 대하여 현지답사를 통하여 지리형태로 비교적 상세히 기술하였는데(태안군지편찬위원회, 2012a:381-409), 이것이 태안군을 포함한 태안반도의 가촌에 관한 최초의 본격적 기술로 간주된다.

2. 연구의 목적, 방법 및 의의

전술한 바와 같이 우리나라 촌락의 가촌에 관한 연구는 논문 형태로도 불과 4편 정도에 불과하고, 지리학 관련 서적에서의 기술 형태로도 서너줄 정도의 극히 단편적인 기술에 불과한 실정이며, 태안반도의 경우 가촌 연구는 전무하며, 최근 필자에 의해 태안군의 면지역(面地域) 가촌을 대상으로 지지적 조사·기술이 이루어졌을 뿐이다.

이에, 본 연구에서는 태안반도 지역 중 태안군의 6개 면지역의 가촌들, 즉 고남면 고남리(古南面 古南里), 남면 신장리(南面 新場里), 근흥면 용신리(近興面 龍新里), 소원면 신덕리(所遠面 新德里), 이월면 포지리(梨園面 蒲地里) 및 원북면 반계리(遠北面 礮溪里)의 가촌들을 사례로 가촌의 입지 및 형태 특성, 가촌 기능체(機能體)의 입지 및 경관 특성, 가촌 입지 기능체의 가촌별·업종

별 구성 특성을 분석하고자 한다. 본 연구에서 태안군 ‘가촌의 입지 및 형태 특성’은 사진, 지형도 분석 이외에 현지답사를 통해서 이루어졌고, ‘가촌 기능체의 입지 및 경관 특성’과 ‘가촌 입지 기능체의 가촌별·업종별 구성 특성’은 현지답사를 통해서 이루어졌다.

본 연구의 결과는 태안반도 가촌의 형성 및 변화의 특성을 파악하는데 기여함은 물론 태안반도 촌락의 형성 및 변화의 특성을 전체적으로 파악하는데 기여할 것이다. 필자는 기존에 태안반도 촌락의 형성 및 변화의 특성을 전체적으로 파악하기 위하여 태안반도의 촌락형성 및 촌락형태에 관한 개관적 연구를 진행한 바 있는데, 최원희(2012) 및 최원희(2013a; 2013b)의 연구가 그것들이다. 또한, 본 연구는 우리나라 가촌의 형성 및 변화의 특성을 파악하는데 기여함은 물론 우리나라 촌락의 전체적 형성 및 변화의 특성을 전체적으로 파악하는데 기여할 것이다.

본 연구는 태안반도의 가촌에 관한 지리학적 연구이지만 부득이하게 태안군의 가촌을 중심으로 제한적 조사·분석이 이루어졌는데, 이러한 문제점은 추후 태안반도의 다른 지역들의 가촌에 대한 추가 연구를 통해서 보완될 것이다.

3. 연구지역의 개관

연구지역인 태안군이 속한 태안반도는 지리적으로는 충청남도 서남부에서 황해로 돌출한 좁고 긴 반도를 의미하며, 행정구역상으로는 주로 충청남도의 서산시, 당진시, 예산군, 태안군 등지를 의미한다. 태안반도의 동서 길이는 동쪽의 예산읍에서 서쪽의 만리포까지 약 130km에 이르며, 해안선 연장은 약 817km에 이르고 있다. 태안반도는 해안선이 매우 복잡하여 전형적인 리아스식 해안을 형성하고 있고, 아산만·당진만·서산만·가로림만·적돌만·천수만 등이 40km 전후의 좁고 긴 해안을 형성하고 있다. 태안반도 연안은 수심이 얇고 조차(潮差)는 8.7m로 크다. 태안반도의 지질은 서산층군에 속하는 편마암 및 화강암이 대부분이다. 태안반도의 동남쪽에는 가야산(伽倻山, 678m)·서원산(書院山, 473m)을 주봉으로 남북방향의 가야산맥(伽倻山脈)이 있는데, 이 산맥은 태안반도의 내륙 쪽 경계부에 해당된다. 태안반도의 중앙부에는 팔봉산(八峰山, 362m)이 있고, 북쪽에는 망일산(望日山, 302m)이 있으며, 이들 산지는 남쪽으로 75

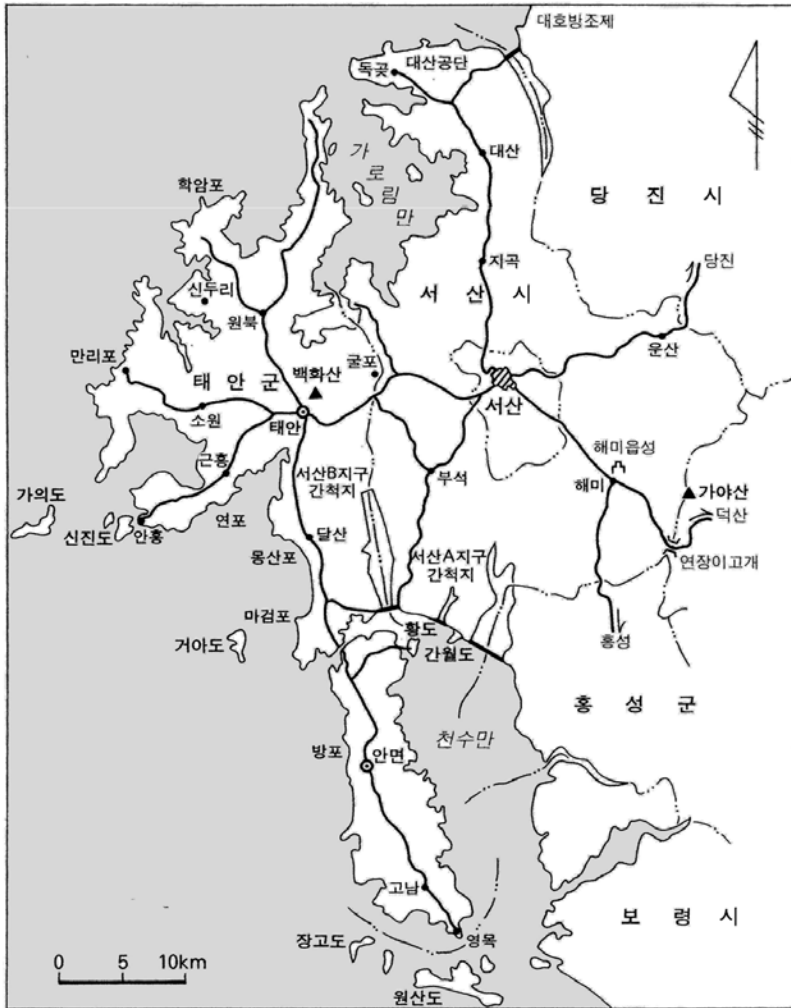


그림 1. 태안반도 일대의 자연환경 및 인문환경

출처 : 권혁재, 1995:257.

* 필자가 지도의 본래 내용 중 '당진군'을 '당진시'로 수정하였다.

km 정도에 걸쳐 꼬리처럼 안면도까지 계속된다(그림 1) (최원희, 2012:239-240).

연구지역인 태안군은 태안반도 서측에 입지해 있으면서 서해에 맞닿아 있는데, 지역의 전체가 남북방향으로 놓여 있는 가운데 북부는 서해로 돌출해 있다. 태안군은 안면대교(安眠大橋)를 경계로 육지부와 섬인 안면도(安眠島)로 분리되어 있으며, 북서계절풍에 전면적으로 노출된 지형이어서 크고 작은 해안사빈, 해안사구 및 배후습지가 잘 발달해 있는데, 이들의 일부는 각종 개발로 인하여 많이 훼손되어 있다.

태안군 해안에는 염전이 많고, 조기·새우·김·굴 등이 많이 산출된다. 해안의 대부분은 태안해안국립공원으로 지정되어 있는데, 특히 해안에 있는 천리포·만리포·연포·몽산포 등의 해수욕장은 하계휴양지로 이용되고 있다. 태안군 동측의 천수만에는 간월도를 중심으로 A지구와 B지구로 구분되는 방조제 건설로 간척사업이 진행되어 간척담 위주의 대단위 농경지가 조성되어 있다. 연안에는 A·B지구 간척지 이외에도 곳곳에 크고 작은 간척지가 많아서 간척담과 천일염전이 곳곳에 조성되어 있으며, 농경지 주변에는 저수지가 많이 축조되어 농업용수

를 공급하고 있다. 태안군 지역 내륙부의 구릉성 산지에는 송림을 중심으로 한 산림이 보편적으로 조성되어 있고, 구릉성 산지의 상당 부분은 밭으로 조성되어 있다.

태안군은 행정구역상으로는 태안읍, 안면읍, 고남면, 남면, 근흥면, 소원면, 이월면, 원북면 등 2읍 6면으로 구성되어 있다. 취락은 읍지역에는 도시적 취락이 전형적으로 발달되어 있고, 면지역에는 지형, 식생, 기후 등 자연환경의 차이에 따라서 형태상으로는 “가촌과 같은 집촌”과 “고립가옥(孤立家屋), 소촌(小村) 등의 산촌(散村)”이 전형적으로 발달해 있고, 기능상으로는 “평야촌, 산촌(山村) 등의 농촌, 어촌, 염촌(鹽村) 등이 전형적으로 발달해 있다.

본 연구의 세부 연구대상인 태안군 6개 면지역 가촌들은 32번 국도, 77번 국도 및 603번 지방도의 연변에 입지해 있는데, 농촌 서비스 중심지의 기능을 강하게 나타내고 있다. 태안군 6개 면지역 가촌들은 우리나라 중심지 체계상의 계층에서 최하위 계층에 해당하며, 이들의 차상위 계층 중심지로는 태안읍과 안면읍이 있다.

또한, 태안군 6개 면지역 가촌들은 태안군 자체가 연안 및 도서 지역이어서 연안에서 멀지 않은 위치에 입지해 있다. 태안군 6개 면지역 가촌들의 배후지(背後地)인 면행정구역의 인구는 본연구의 현지조사 시기인 2010년을 기준으로 보면, 고남면 2,744명, 남면 4,611명, 근흥면 6,240명, 소원면 6,063명, 이월면 2,490명, 원북면 5,073명이었다(태안군, 2011:70).

II. 가

1. 태안군 가촌의 입지 특성

태안군 가촌의 입지는 넓은 스케일에서 보면 대체로 “해만(海灣)과 구릉성산지(丘陵性山地) 간 연결부(連接部)”에서 양쪽으로의 접근도가 균형을 이루는 지점에 입지해 있고, 좁은 스케일에서 보면, “해만간척지의 답작지(畝作地)와 구릉성산지의 전작지(田作地) 간 연결부”에 입지해 있다고 할 수 있다. 여기서 “넓은 스케일에서 태안군 가촌의 입지”는 남면 신장리 가촌 및 이월면 포지리 가촌 사진에서 잘 드러나고, “좁은 스케일에서 태안군 가촌의 입지”는 원북면 반계리 가촌 사진에서 잘 드러나고 있다(그림 2).

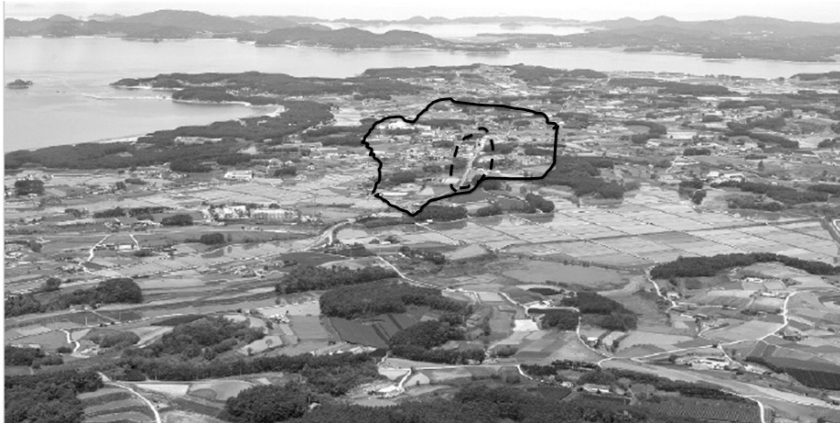
부연하면, 넓은 스케일에서의 태안군 가촌의 입지 특성으로서 “해만과 구릉성산지 간 연결부 입지”는 태안군의 지리적 절대 위치가 연안 및 도서 지역이러는데 기인하는 것이고, 좁은 스케일에서의 “해만간척지의 답작지와 구릉성산지의 전작지 간 연결부 입지”는 태안군의 “해만개척(海灣開拓)과 삼림개척(森林開拓)”이라는 촌락형성요인에 기인하는 것이다. 즉, 전산업시대에 이미 가촌의 원형(原形)이 형성된 태안군 가촌의 입지는 “어염(魚鹽)과 농작물(農作物)”을 모두 “최소 노력으로 최대한으로 획득할 수 있는 곳”이었고, 동시에 “답작물(畝作物)과 전작물(田作物)”을 모두 “최소 노력으로 최대한으로 획득할 수 있는 곳”이었다고 할 수 있다.

태안군 가촌의 입지는, 우리나라 내륙의 농업지역에 입지한 가촌이 일반농촌과 같이 “배후산지와 하천범람원 간 연결부”에 입지한 이른바 ‘배산임수입지(背山臨水立地)’를 취하고 있는 것과는 전혀 다른 양상이다. 태안군 가촌은 “배후산지와 하천범람원 간 연결부”에 입지한 것이 아니라 “해만과 구릉성산지 간 연결부” 또는 “해만간척지(답작지)와 구릉성산지(전작지) 간 연결부”에 입지한 것이다. 태안군 농업지역에는 답작지는 대부분이 해만간척지인데, 이는 태안군 일대에는 하천이 거의 없어 범람원도 거의 없기 때문이다. 태안군 농업지역에서 간척답의 관개는 주변의 저수지에 의존한다.

다른 한편으로 “우리나라의 내륙의 농업지역에 입지한 일반적 가촌이 답작 중심의 전형적 집촌지역(集村地域)의 중심부에 입지”해 있지만, “태안군 가촌은 전작 중심의 전형적 산촌지역(散村地域)의 중심부에 입지”해 있다고 할 수 있다. 즉, 우리나라의 경우 전형적 집촌지역에서만 가촌이 입지하는 것이 아니라, 전형적 산촌지역에서도 가촌이 입지해 있다고 할 수 있다. 부연하면, 우리나라의 가촌은 형태상으로는 모두가 동일하지만, 입지적 배경은 전형적 집촌지역과 전형적 산촌지역의 전혀 다른 두가지가 존재하는 것으로 볼 수 있다.

2. 태안군 가촌의 형태 특성

태안군 가촌의 형태는 입체적으로 보면 ‘괴촌’으로 보인다. 이러한 양상은 고남면 고남리 가촌, 소원면 신덕리 가촌 및 원북면 반계리 가촌의 사진에서 확인할 수 있다(그림 3). 그러나, 가촌은 평면적으로 보면 기본적으로 도로 양쪽 연변에 주로 상업적 기능체가 입지한 건



남면 신장리 가촌(2008년)

출처 : 태안군, 2008:334.



이원면 포지리 가촌(1986년)

출처 : 윤현목, 1986:141.



원북면 반계리 가촌

출처 : 태안군지편찬위원회, 2012b:586.

그림 2. 태안군 가촌의 입지

* 사진에서 '점선'의 내측은 가촌에서 "서로 연결되어 있는 가촌의 내부 및 외곽부를 획정한 부분"으로 '좁은 범위의 가촌'이고, '실선'의 내측은 "가촌의 내부 및 외곽부를 포함한 주변부까지를 획정한 부분"으로 '넓은 범위의 가촌'이다.



고남면 고남리 가촌

출처 : 태안군지편찬위원회, 2012b:391.



소원면 신덕리 가촌

출처 : 태안군지편찬위원회, 2012b:561.



원북면 반계리 가촌

* 2010년 10월 23일 필자 촬영.

그림 3. 태안군 가촌의 입체적 형태

물들이 열촌 형태로 입지해 있는 것이다. 단, 이러한 기본적 가촌의 공간적 범위를 가촌 배후의 거주지까지 확장하면 가촌의 형태는 다소 다르게 나타나는데, 배후거주지의 형태는 “거주가옥들이 골목길 수준의 이면도로 연변에 입지한 양상”과 “거주가옥들이 불규칙하게 밀집한 양상”으로 나타나고 있다. 여기서 본래의 가촌에 이면도로 연변 거주지 양상이 추가된 경우 확장된 가촌은 “열촌이 복수(複數)로 확대된 형태”로 보이지만, 본래의 가촌에 불규칙하게 밀집한 거주지 양상이 추가된 경우 확장된 가촌은 “열촌과 괴촌이 합쳐진 형태”로 드러나기도 한다.

한편, 가촌의 평면적 형태는 기본적 형태인 열촌 부분만 보면 이른바 ‘복수가촌(複數街村)과 ‘단수가촌(單數街村)’으로 식별할 수 있는데, 여기서 복수가촌과 단수가촌의 형성과정을 정리하면, 다음과 같다.

즉, 기존의 가촌을 지나는 도로의 협소성, 굴곡성 등으

로 인해 새로운 광폭의 직선상 도로가 건설된 경우 새로운 도로변에 새로운 가촌이 형성되는데, 이 경우 기존의 가촌을 구가촌(舊街村)으로, 새로운 가촌을 신가촌(新街村)으로 각각 지칭할 수 있다. 본 연구에서는 이와 같이 구가촌과 별도의 신가촌이 새로 형성된 경우의 가촌을 ‘복수가촌’으로 칭하고자 한다. 태안군 가촌의 경우 고남면 고남리 가촌과 소원면 신덕리 가촌이 대표적 사례이다. 또한, 가촌이 구가촌과 신가촌으로 복수화되지 않고, 기존의 가촌, 즉 구가촌이 그대로 유지되고 있는 경우 복수가촌과 비교해 ‘단수가촌’이라고 칭할 수 있다.

태안군 가촌에서 복수가촌의 사례는 고남면 고남리 가촌과 소원면 신덕리 가촌의 사진 및 고남면 고남리 가촌의 지형도에서 각각 확인할 수 있고, 단수가촌의 사례는 남면 신장리 신장리 가촌의 지형도에서 확인할 수 있다(그림 4, 5, 6).



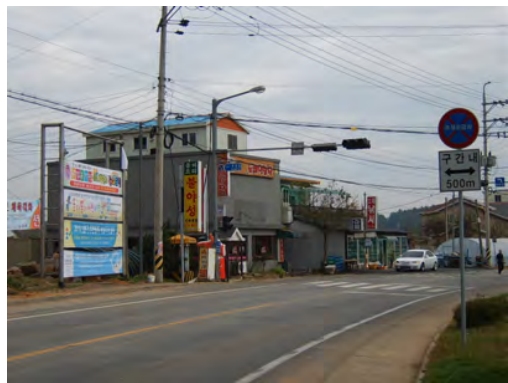
고남면 고남리 구가촌



고남면 고남리 신가촌



소원면 신덕리 구가촌



소원면 신덕리 신가촌

그림 4. 태안군 복수가촌의 구가촌과 신가촌

* 2010년 10월 23일 필자 촬영.

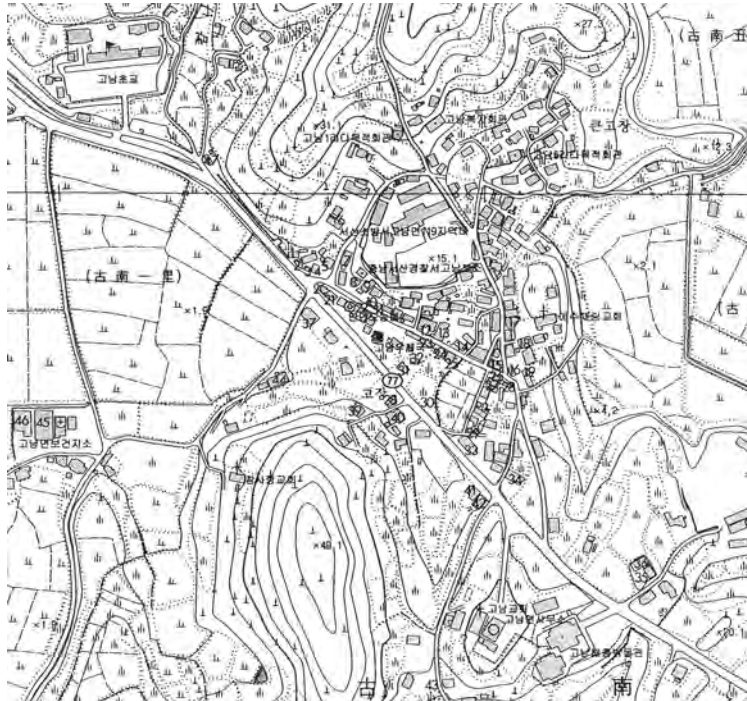


그림 5. 태안군 복수가촌 형태의 전형적 사례: 고남면 고남리 가촌

출처 : 국토지리정보원, 2009c.

* 지도에 숫자가 표시된 부분은 각종 기능체가 입지한 가촌의 주요부이다. 2010년 10월 23일 필자의 현지조사에 의해 조사된 것이다. 지도내의 번호별 기능체의 내역은 태안군지편찬위원회(2012a:381-409)를 참조하기 바란다.

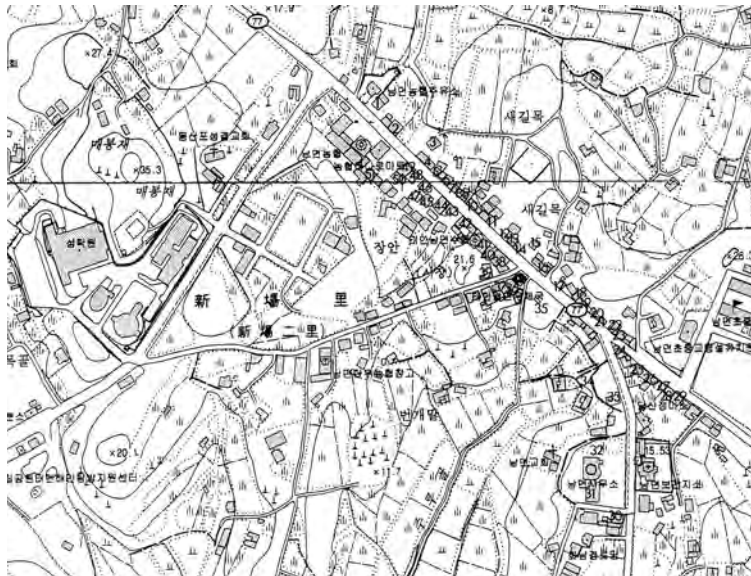


그림 6. 태안군 단수가촌 형태의 전형적 사례: 남면 신장리 가촌

출처 : 국토지리정보원, 2009a.

가

태안군 가촌 기능체의 입지 및 경관 특성은 가촌 내부 기능체, 가촌 외곽부 기능체 및 가촌 주변부 기능체로 구분하여 분석하였다.

1. 가촌 내부 기능체의 입지 및 경관 특성

가촌 내부는 기능체가 입지한 건물들이 대체로 연속적으로 분포한 양상을 나타낸다. 여기에서 ‘가촌 내부 기능체의 입지 및 경관 특성’을 상업 기능체, 공공 기능체 및 거주 기능체로 구분하여 분석하고자 한다. 이러한 상업·공공·거주 업종의 기능체들은 일반적으로 가촌 내부에 입지하는데, 이중 상업 기능체의 가촌 내부 입지는 상업 기능체가 유사 업종간의 집적경향이 강하면서 가촌의 배후지로부터의 접근성이 가장 높은 가촌 내부의 상대적으로 높은 지대·지가(地代·地價)를 감당할 수 있기 때문이고, 공공 기능체의 가촌 내부 입지는 공공 기능체가 가촌의 배후지로부터의 접근성이 가장 높은 가촌 내부에 입지해야 하기 때문이다. 그리고, 거주 기능체의 가촌 내부 입지는 상업·공공 기능체 종사자들이 가촌 또는 그 배후에 입지한 거주지의 지대·지가를 충분히 감당하면서 직주일치(職住一致)를 추구하기 때문이다.

1) 상업 기능체의 입지 및 경관 특성

상업 기능체는 일반적으로 일부의 예외적 경우를 제외하고는 대체로 집합적 상가(集合的 商街)의 형태를 취하고 있다. 이러한 양상은 가촌에서도 동일하게 나타나며, 상가는 가촌의 핵심적 경관이다.

(1) 복수가촌 상가의 입지 및 경관 특성

상가는 복수가촌의 신·구가촌 모두에서 신식상가(新式商街)와 구식상가(舊式商街)로 구분된다. 대체로 신식상가는 신가촌에 집중적으로 분포하고, 구식상가는 구가촌에 집중적으로 분포하나, 구가촌에 신식상가와 구식상가가 혼재하는 경우도 있다. 이러한 양상은 고남면 고남리 가촌과 소원면 신덕리 가촌 모두에서 나타난다(그림 7, 8).

(2) 단수가촌 상가의 입지 및 경관

단수가촌의 경우 기존의 도로가 거의 그대로 있거나 직선상으로 확장된 상태에서 신식상가와 구식상가가 혼재하는 상태가 대부분인데, 세부적으로는 “단수가촌이 퇴락하여 구식상가가 주를 이루는 사례”와 “단수가촌이 발전하여 신식상가가 주를 이루는 사례”로 구분된다. 여기서 전자의 사례로는 근흥면 용신리 가촌과 이원면 포지리 가촌이 해당되고, 후자의 사례로는 원북면 반계리 가촌과 남면 신장리 가촌이 해당된다고 볼 수 있다(그림 9, 10).



고남면 고남리 구가촌



고남면 고남리 신가촌

그림 7. 태안군 복수가촌 상가의 입지 및 경관

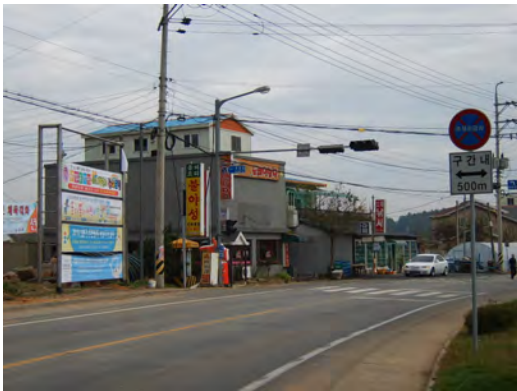
* 2010년 10월 23일 필자 촬영.



소원면 신덕리 신가촌의 신식상가 전경



소원면 신덕리 구가촌의 신식상가



소원면 신덕리 신가촌의 신식상가



소원면 신덕리 구가촌 구식상가

그림 8. 태안군 복수가촌 상가의 입지 및 경관

* 2010년 10월 23일 필자 촬영.



근흥면 용신리 가촌



이원면 포지리 가촌

그림 9. 태안군 단수가촌에서 구식상가가 주를 이루는 사례

* 2010년 10월 23일 필자 촬영.



원북면 반계리 가촌



남면 신장리 가촌

그림 10. 태안군 단수가촌에서 신식상가가 주를 이루는 사례

* 2010년 10월 23일 필자 촬영.



원북면 반계리 가촌의 신식상가



원북면 반계리 가촌의 구식상가

그림 11. 태안군 가촌에서 신식상가와 구식상가가 위치상 분리된 경우

* 2010년 10월 23일 필자 촬영.

(3) 상가 입지 및 경관의 세부 상태

가촌의 상가는 가촌의 핵심경관인데, 복수가촌이든 단수가촌이든 신식상가와 구식상가가 위치상 분리된 경우가 있고, 위치상 연결된 경우가 있다. 가촌에서 대체로 신식상가는 2~3층의 시멘트 골조건물이 주를 이루며, 구식상가는 단층의 퇴락한 구식건물이 주를 이루고 있다. 구식상가의 구식건물은 대부분 장옥(場屋) 형태의 전면(前面)에 슬라브 세멘트 지붕이나, 양철 또는 슬레이트 지붕으로 되어 있고, 매우 퇴락해 있다(그림 11, 12).

또한, 단수가촌 연변의 신식상가에서 각종 서어비스 기능체가 포화상태에 이르면, 이면도로변에 각종 서어비스 기능체가 유입되어 이면도로변은 서어비스 기능체



이원면 포지리 가촌

그림 12 태안군 가촌에서 신식상가와 구식상가가 위치상 연결된 경우

* 2010년 10월 23일 필자 촬영.



원북면 반계리 가촌의 신식상가



고남면 고남리 가촌의 구식상가

그림 13. 태안군 가촌에서 이면도로변에 상가와 거주기능체가 혼재해 있는 경우

* 2010년 10월 23일 필자 촬영.

와 거주기능체가 혼재상태를 이루게 된다. 본래, 단수가촌의 이면도로변에는 퇴락한 거주기능체가 과밀하게 집적되어 있는 것이 일반적이다. 한편, 신식상가의 경우 가촌 연변이든 이면도로 연변이든 상업 건물의 2층 이상은 대개 거주용도로 사용되며, 구식상가의 경우 가촌 연변에서 상업과 거주가 한 건물에서 이루어지는 경우가 대부분이고, 일부는 상업과 거주가 가촌 연변과 이면도로로 근접해 분리된 상태로 입지해 있다(그림 13).

(4) 특이 상업적 기능체의 입지 및 경관 특성

가촌 상가 중 구식상가에는 퇴락건물들이 많다. 이러한 퇴락건물의 전면(前面) 형태는 왜식장옥(倭式場屋)과 유사한 경우가 대부분이다. 퇴락건물들의 지붕 형태 내지 재료는 슬레이트, 양철, 기와, 슬라브 등이 대부분이다. 이러한 구식상가에는 퇴락건물 이외에도 컨테이너 박스, 조립식 콘서트 등을 활용한 임시가건물도 나타나고 있다(그림 14, 15).

이와 같은 퇴락건물 및 임시가건물에는 식당, 이용원을 비롯하여 치킨점, 노래연습장, 단란주점·실내포장마



남면 신장리 가촌의 왜식장옥(폐상점)



고남면 용신리 가촌의 퇴락건물(이용원)

그림 14. 태안군 가촌의 특이상가경관: 왜식장옥, 슬라브 지붕 건물 및 퇴락건물

* 2010년 10월 23일 필자 촬영.



고남면 고남리 가촌의 왜식장옥(폐상점)



남면 신장리 가촌의 슬라브 지붕 건물(음식점)

그림 14. 태안군 가촌의 특이상가경관: 왜식장옥, 슬라브 지붕 건물 및 퇴락건물(계속)

* 2010년 10월 23일 필자 촬영.



근흥면 용신리 가촌의 컨테이너 박스 상점(부동산)



고남면 고남리 가촌의 컨테이너 박스 상점(치킨점)



남면 신장리 가촌의 조립식 콘서트 가건물(주점)



원북면 반계리 가촌의 지붕 가건물(주점)

그림 15. 태안군 가촌의 특이상가경관: 컨테이너 박스, 콘서트 등의 임시가건물

* 2010년 10월 23일 필자 촬영.

차, 다방, 부동산중개사 등 최저차 서어비스 기능체들이 주로 입지해 있다. 퇴락건물 중 일부는 폐상점(廢商店)으로 나타나고 있다.

2) 공공 기능체의 입지 및 경관 특성

가촌에 입지한 공공 기능체로는 면사무소, 농협, 농촌지도소, 학교, 치안센터(파출소), 예비군중대 등이 있다. 면사무소는 가촌의 중앙적 위치에서 가장 넓은 면적을 차지하면서 면단위 지역 주민의 행정민원을 처리하는 가촌의 핵심적 기능체의 하나이다. 면사무소 부지 내에는 면사무소 이외에 보건소, 농촌지도소, 예비군중대 등 유관행정기관들이 함께 입지해 있는 경우가 많다. 치안

센터는 대개 면사무소에 근접해 있다(그림 16).

농협은 면사무소와 더불어 가촌의 핵심적 기능체의 하나로서 특히 경제적 측면에서 면지역 농민의 영농자금 수급이나 가촌 입지 상업적 기능체의 자금용통을 담당하고 있다. 농협은 단순히 금융업무만 취급하지 않고 하나로마트를 통한 생활필수품, 비료 및 영농자재의 수급에도 관여하고 있다. 학교는 면지역 가촌의 생활기반의 하나로서 존재하는데, 초등학교는 대부분 가촌의 내부에 입지해 있고, 중학교 이상은 대체로 가촌의 외곽부나 주변부에 입지해 있다(그림 17).

우리나라 가촌에서 상가와 더불어 학교, 면사무소, 농협 등의 공공 기능체들은 가촌은 물론 배후 면지역의 존



근흥면 용신리 가촌의 근흥면사무소



원북면 반계리 가촌의 원북면사무소

그림 16. 태안군 가촌에서 면사무소의 입지 및 경관

* 2010년 10월 23일 필자 촬영.



남면 신장리 가촌의 남면농협



근흥면 용신리 가촌의 근흥농협

그림 17. 태안군 가촌에서 농협의 입지 및 경관

* 2010년 10월 23일 필자 촬영.

립을 지지(支持)하는 핵심적 존재이다.

3) 거주 기능체의 입지 및 경관 특성

가촌 내부의 거주 기능체는 일반적으로 가촌의 배후에서 소규모 집촌 형태로 집적되어 나타나는데, 가촌 배후의 골목 수준 이면도로 연변에서 소규모 열촌 형태로 나타나거나 가촌 배후 소규모 부지에서 불규칙하고 조밀한 괴촌 형태로 나타난다. 이러한 가촌 배후 거주지의 일부 가옥은 퇴락해 있다. 또한, 일부의 가촌 배후 거주지에는 가촌 연변에 입지해 있던 상업 기능체가 유입되어 소규모 신식상가와 구식 거주지가 혼재하는 양상도 나타나고 있다(그림 18).

한편, 가촌 내부의 신식상가의 경우 가촌 연변이든 이면도로 연변이든 상점 건물의 2층 이상은 대개 거주용도로 사용되며, 구식상가의 경우 가촌 연변에서 상업과 거

주가 한 건물에서 이루어지는 경우가 대부분이고, 일부는 상업과 거주가 가촌 연변과 이면도로로 근접해 분리된 상태로 입지해 있다.

2. 가촌 외곽부 기능체의 입지 및 경관 특성

가촌 외곽부는 가촌의 건물들이 연결된 '가촌 내부'의 끝 부분을 지칭한다. 여기에서는 '가촌 외곽부 기능체의 입지 및 경관 특성'을 학교 기능체, 교회 기능체, 자동차·중장비 수리·대여 기능체 및 창고형 상가 기능체로 구분하여 분석하고자 한다.

1) 학교 기능체의 입지 및 경관 특성

학교는 가촌 내부에 입지하는 경우도 있지만, 학교는 대부분의 경우 특히 다른 업종의 기능체들보다도 넓은



근흥면 용신리 가촌 배후 주거지



원북면 반계리 가촌 배후 주거지



소원면 신덕리 가촌 배후 주거지



근흥면 용신리 가촌 배후 주거지

그림 18. 태안군 가촌에서 거주 기능체의 입지 및 경관

* 2010년 10월 23일 필자 촬영.



고남면 고남리 가촌 외곽부의 고남초등학교



원북면 반계리 가촌 외곽부의 원북초등학교

그림 19. 태안군 가촌에서 학교 기능체의 입지 및 경관

* 2010년 10월 23일 필자 촬영.

부지 면적을 확보해야 하므로 가촌 외곽부에 입지하는 것이 일반적이는데, 초등학교가 특히 그렇다. 초등학교와 달리 중학교 이상의 학교는 가촌에서 대개 초등학교보다 나중에 입지하였기 때문에 가촌 외곽부를 벗어나서 가촌 외곽부와 물리적으로 분리된 가촌 주변부에 입지하는 경우도 있다(그림 19).

2) 교회 기능체의 입지 및 경관 특성

가촌에서 교회가 가촌 내부에 입지한 경우도 있고, 가촌 주변부에 입지한 경우도 있지만, 도시에서처럼 가촌 외곽부의 고지대 언덕에 입지하는 경우가 대부분이다.

가촌에서 교회가 가촌 내부에 입지한 경우는 가촌이 확장되면서 과거에 가촌 외곽부에 입지했던 교회가 가촌 내부 입지로 변했기 때문이며, 가촌 주변부에 입지하는 경우는 대체로 이른바 개척교회이거나 주류 종파가 아닌 경우가 많다(그림 20).

가촌 외곽부의 고지대 언덕에 교회가 입지하는 것은 일반적으로 서구에서부터의 오랜 관행으로 우리나라에서도 보편화된 현상인데, 이는 교회가 원근법(遠近法)의 효과를 통해 종교적 권위(宗教的 權威)를 추구하기 위한 것으로 간주된다. 가촌 외곽부에서 교회의 언덕 입지와 여기에 더해 교회 건물 자체의 웅대성과 건물의 높은 첨



고남면 고남리 가촌 외곽부의 교회(언덕 입지)



이원면 포지리 가촌 외곽부의 교회(언덕 입지)

그림 20. 태안군 가촌에서 교회 기능체의 입지 및 경관

* 2010년 10월 23일 필자 촬영.



고남면 고남리 가촌 외곽부의 교회(언덕 입지)



근흥면 용신리 가촌 내부의 교회(주거지 근접 입지)

그림 20. 태안군 가촌에서 교회 기능체의 입지 및 경관(계속)

* 2010년 10월 23일 필자 촬영.

탑은 가촌의 스카이 라인에 돌출하여 스카이 라인의 안정성을 깨는 형국이기도 하다. 가촌 내부의 주거지에 근접하여 입지한 교회도 주거지보다 상대적으로 높은 언덕에 입지한 경우가 대부분이다. 가촌 외곽부에서 교회의 고지대 언덕 입지는 가촌에서 발견되는 역사적·지리적·문화적 관성(歷史的·地理的·文化的 慣性)의 한 다른 사례이다.

3) 자동차·중장비 수리·대여 기능체의 입지 및 경관 특성

카센터, 자동차정비소, 공업사, 중장비대여점 등의 자동차·중장비 수리·대여 기능체는 가촌의 배후지로부터

의 접근성이 가장 높은 가촌 내부에 입지해야 하지만, 상업 기능체에 비해 넓은 부지 면적을 확보해야 하는데 가촌 내부의 상대적으로 높은 지대·지가에 대한 지불능력이 떨어지고, 환경 문제에 민감하기 때문에 가촌 외곽부에 입지하는 경향이 강하다. 이러한 자동차·중장비 수리·대여 기능체의 입지특성이 보다 강하게 나타나는 경우 자동차·중장비 수리·대여 기능체는 가촌의 주변부에 입지한 경우도 적지 않다(그림 21).

4) 창고형 상가 기능체의 입지 및 경관 특성

도시 주변부의 도로변 공터에는 할인마트, 기사식당, 관광식당, 약국, 아웃도어할인점 등으로 구성된 콘서트



남면 신장리 가촌 외곽부의 자동차정비소



근흥면 용신리 가촌 외곽부의 카센터

그림 21. 태안군 가촌에서 자동차중장비 수리·대여 기능체의 입지 및 경관

* 2010년 10월 23일 필자 촬영.



근흥면 용신리 가촌 외곽부의 공업사



이원면 포지리 가촌 외곽부의 중장비대여점

그림 21. 태안군 가촌에서 자동차중장비 수리·대여 기능체의 입지 및 경관(계속)

* 2010년 10월 23일 필자 촬영.



소원면 신덕리 가촌의 외곽부의 주유소



소원면 신덕리 가촌 외곽부의 창고형 상가

그림 22. 태안군 가촌에서 주유소·창고형 상가 기능체의 입지 및 경관

* 2010년 10월 23일 필자 촬영.

가건물 형태의 ‘창고형 상가’가 보편적으로 입지해 있는데, 이러한 창고형 상가가 최근 가촌의 외곽부에도 입지하고 있다. 창고형 상가는 넓은 주차장을 보유하고 있으며, 주차장의 끝 부분에 주유소, 자동차 정비소가 입지해 있는 것이 보통이며, 넓은 화장실을 구비하고 있다(그림 22).

3. 가촌 주변부 기능체의 입지 및 경관 특성

가촌 주변부는 가촌과 지리적으로 다소 단절된 위치의 취락을 의미한다. 이러한 가촌 주변부에는 가촌 내부 또는 외곽부에 미처 입지하지 못한 여러 기능체들, 즉,

산촌(散村), 아파트단지·연립주택, 학교, 레저시설, 가든 식당, 펜션, 교회, 공장, 창고, 고물상, 모텔, 노인요양원 등이 산발적으로 입지해 있다. 가촌 주변부에서 나타나는 이러한 양상은 이른바 음영지역현상(陰影地域現象)으로 간주되는데, 이는 대도시 주변부의 비도시계획구역에서 상호무관한 여러 기능체들이 잠정적으로 그리고 비공식적으로 난상(亂狀)으로 입지해 있는 양상을 의미한다.

1) 거주 기능체의 입지 및 경관 특성

가촌 주변부에 입지한 거주 기능체는 ‘산촌 형태와 ‘아파트 단지 형태’의 두가지로 나타난다.

(1) 산촌 형태 거주 기능체의 입지 및 경관 특성
 가촌 주변부에 입지한 산촌은 세가지 측면에서 산촌의 전형성(典型性)을 그대로 유지하고 있는 것으로 간주되는데, 첫째는 소촌과 고립가옥 형태로 나타난다는 점이고, 둘째는 일괴경지보유원리(一塊耕地保有原理) 내지 가옥경지연접원리(家屋-耕地連接原理)에 의거하여 농가가 소유 농경지의 한 가운데 있거나 농경지에 매우 근접해 있는 점이고, 셋째는 가옥의 높은 굴뚝이 관찰된다는 점이다. 소촌과 독립가옥이라는 농가 구성단위와 일괴경지보유원리 내지 가옥경지연접원리는 산촌형성의 일반적 원리이고, 가옥의 높은 굴뚝은 태안반도 지역의 해만과 구릉성산지 간 연결지에서만 전형적으로 나타나는 문화경관으로 구릉성산지 지형에서 바람 흐름의 특성에 적응한 결과이다(그림 23).

특히, 산촌이 집촌적 가촌 주변부에서 발견되는 것은 태안군을 포함한 태안반도 지역에서 산촌의 역사적·지리적·문화적 관성이 매우 현저함을 드러내는 것이다. 이

는 태안반도 지역의 일반농촌에서 전형적 산촌이 보편적으로 나타나고 전형적 집촌이 거의 나타나지 않는 상황에서 우리나라에서의 일반적인 집촌적 가촌의 전형성이 부분적으로라도 훼손되지 않고 대체로 보편적으로 나타나고 있는 것은 다소 예외적 양상으로 간주된다. 즉, 태안반도 지역에서 자연적 및 인문적 특수성으로 인한 '산촌의 압도력(壓倒力)'이 일반적 농촌에서의 집촌의 부재를 유발했지만, 중심지 가촌에서는 가촌의 집촌적 전형성을 전혀 훼손하지 못하고 있는 것으로 보인다. 요컨대, 가촌의 주변부에서, 즉 가촌을 벗어나자마자 원형적 산촌이 나타나는 것은 '산촌의 역사적·지리적·문화적 관성' 내지 '산촌의 압도력'이 매우 강함을 의미하는 것이다.

한편, 가촌 주변부의 산촌은 가촌이 보유한 각종 서비스 기능에 대한 접근도를 높이기 위해 스스로 근접한 것으로 간주된다. 본래, 태안반도 지역에서 산촌의 최적 입지가 '구릉성 산지 내부' 또는 '해만과 구릉성산지 간 연결부



남면 신장리 가촌 주변부 산촌(고립가옥)



남면 신장리 가촌 주변부 산촌(고립가옥)



남면 신장리 가촌 주변부 산촌(소촌가옥의 높은 굴뚝)



남면 신장리 가촌 주변부 산촌(현대식 고립가옥)

그림 23. 태안군 가촌에서 산촌 형태 거주 기능체의 입지 및 경관

* 2010년 10월 23일 필자 촬영.

인 점을 감안하면, 산촌이 가촌의 서서비스 기능 확보를 위해 집촌적 가촌에 근접한 것은 매우 이례적이다. 전형적 산촌이 보편적인 태안반도 지역에서 집촌적 가촌이 전형적으로 발달해 있는 것도 매우 특이하지만, 전형적 산촌이 집촌적 가촌에 근접해 있는 것도 매우 특이하다.

가촌 주변부에서는 음택(陰宅)이 발견되는데, 이러한 음택은 단독적이거나 집단적 형태를 취하고 있으며, 주거지에 근접해 있는 경우가 대부분이다. 산촌의 고립식 가옥은 최근 들어 현대식 가옥으로 개축되고 있다.

(2) 아파트단지·연립주택 형태 거주 기능체의 입지 및 경관 특성

가촌 주변부에는 전술한 바와 같이 소촌이나 고립가옥과 같은 산촌 형태의 거주 기능체들이 보편적으로 입

지해 있는 것 이외에 아파트단지·연립주택 형태의 거주 기능체도 흔히 입지하고 있다. 이러한 아파트단지·연립주택은 대개 이른바 나홀로 산재해 있으며, 일부는 특정 기관이 관사(官舍) 형태로 건립한 경우도 있다(그림 24).

2) 학교 기능체의 입지 및 경관 특성

가촌 주변부에 흔히 입지해 있는 기능체의 또 하나가 학교인데, 대부분 초등학교가 아닌 중학교이다. 이는 중학교의 대부분이 가촌이 형성되고 난 후에 설립되었기 때문이다. 가촌 주변부의 중학교는 가촌 내부 및 외곽부의 초등학교 및 중학교와 더불어 가촌과 배후지역이 최소한의 인구를 유지하게 하는, 즉 가촌의 존립을 가능하게 하는 기본적 기능체의 하나이다(그림 25).



원북면 반계리 가촌 주변부의 한중아파트



원북면 반계리 가촌 주변부의 태안발전본부사택

그림 24. 태안군 가촌에서 아파트단지·연립주택 형태 거주 기능체의 입지 및 경관

* 2010년 10월 23일 필자 촬영.



소원면 신덕리 가촌 외곽의 만리포중학교



이원면 포지리 가촌의 이원초교와 원이중이원분교장

그림 25. 태안군 가촌에서 학교 기능체의 입지 및 경관

* 2010년 10월 23일 필자 촬영.

3) 레저 기능체의 입지 및 경관 특성

최근 들어 가촌 주변부에는 가촌 내의 주민들을 위한 대소 규모의 실내외 공공체육시설들이 입지하고 있고, 이외에 골프연습장 등이 입지하고 있다. 특히, 골프연습장 등은 가촌 주변부의 음영지역현상을 잘 드러내는 것으로써 대체로 가촌 주민이나 가촌 배후 면지역 주민 보다도 인근 도시지역 주민들을 대상으로 한 것이다(그림 26).

4) 가든식당 기능체의 입지 및 경관 특성

대부분의 가촌 주변부에 입지해 있는 기능체 중의 하나가 이른바 가든식당이다. 이러한 가든식당은 일반적 수준의 것에서부터 고급 수준의 것에 이르기까지 다양하며,

가촌 내의 주민들을 모두 대상으로 하고 있다(그림 27).

5) 교회 기능체의 입지 및 경관 특성

가촌에서 교회가 가촌 내부에 입지한 경우도 있고, 가촌 주변부에 입지한 경우도 있지만, 도시에서처럼 가촌 외곽부의 고지대 언덕에 입지하는 경우가 대부분이다. 교회가 가촌 주변부에 입지하는 경우는 대체로 이른바 개척교회이거나 주류 종교가 아닌 경우가 많다. 가촌 주변부 입지 교회는 인근에 집단적 주거지가 없으므로 고지대 언덕에 입지하여 원근법에 의한 종교적 권위를 추구할 필요가 없지만, 관성적으로 언덕부에 입지하고 있다(그림 28).



원북면 반계리 가촌 주변의 골프연습장



원북면 반계리 가촌 주변의 공공체육시설

그림 26. 태안군 가촌에서 레저 기능체의 입지 및 경관

* 2010년 10월 23일 필자 촬영.



소원면 신덕리 가촌 주변의 가든식당



원북면 반계리 가촌 주변의 가든식당

그림 27. 태안군 가촌에서 가든식당 기능체의 입지 및 경관

* 2010년 10월 23일 필자 촬영.



소원면 신덕리 가촌 주변부의 교회



원북면 반계리 가촌 주변부의 교회



원북면 반계리 가촌 주변의 교회



소원면 신덕리 가촌 주변부의 개척교회

그림 28. 태안군 가촌에서 교회 기능체의 입지 및 경관

* 2010년 10월 23일 필자 촬영.

6) 기타 기능체의 입지 및 경관 특성

가촌 주변부에는 거주 기능체, 학교, 레저시설, 가든식당, 교회 이외에 철물·건재·목재상점, 펜션, 모텔, 노인요양원 등이 입지해 있는데, 이러한 기능체들 역시 기능체 자체의 특이성, 낮은 지대지불능력 등과 관련하여 가촌 내부나 외곽부에 입지하기 어려운 것들이다. 이러한 기타 기능체들 중 펜션·모텔이나 전술한 레저 기능체로서의 골프연습장 등은 가촌 주변부의 음영지역현상을 잘 드러내는 것으로써 대체로 가촌 주민이나 가촌 배후 면 지역 주민 보다도 인근 도시지역 주민들을 대상으로 한 것이다. 특히, 최근 들어 가촌 주변부에 펜션·모텔과 노인요양원이 급격히 늘어나고 있다(그림 29).

IV. 가 가 .

태안군 가촌 입지 기능체의 가촌별·업종별 구성 특성은 가촌 내부에 입지한 기능만을 분석 대상으로 하였으며, 가촌 입지 기능체의 가촌별·업종별 구성수, 구성비, 구성순위, 입지계수(立地係數), 최소인구요구치(最小人口要求值) 등의 측면에서 분석되었다.

1. 태안군 가촌 입지 기능체의 가촌별·업종별 구성수 및 구성비

태안군 가촌 입지 기능체의 가촌별 구성수 및 구성비



고남면 고남리 가촌 주변부의 철물·건재·목재상점



고남면 고남리 가촌 주변부의 펜션

그림 29. 태안군 가촌에서 기타 기능체의 입지 및 경관

* 2010년 10월 23일 필자 촬영.

를 보면, 총 404개 중 가장 많은 88개(21.7%)가 원북면 반계리 가촌에 입지해 있고, 그 다음은 남면 신장리 가촌 86개(21.2%), 고남면 고남리 가촌 82개(20.2%), 소원면 신덕리 가촌 64개(15.8%), 근흥면 용신리 가촌 및 이원면 포지리 가촌 42개(10.3%)의 순서로 나타나고 있다. 태안군 가촌 입지 기능체의 가촌별 구성을 업종수를 기준으로 보면, 총 51개 업종 중 고남면 고남리 가촌이 33종으로 가장 많은 것으로 나타나고, 그 다음은 원북면 반계리 가촌 31종, 남면 신장리 가촌 30종, 소원면 신덕리 가촌 24종, 이원면 포지리 가촌 22종, 근흥면 용신리 가촌 19종의 순서로 나타난다(표 1, 2).

태안군 가촌 입지 기능체의 업종별 구성수 및 구성비를 보면, 총 404개 중에서 음식점이 77개(19.0%)로 가장 많은 것으로 나타나고, 그 다음은 슈퍼 31개(7.6%), 공공기관, 의료기관 및 오락시설 21개(5.1%), 금융기관 19개(4.7%), 모터스·공업사·카센터·오토바이점·자전거점 16개(3.9%)등의 순서로 나타나고 있다. 태안군 가촌 입지 기능체의 면별·업종별 구성에 있어서 6개면 모두에서 나타나는 업종으로는 학교, 공공기관, 금융기관, 의료기관, 음식점, 슈퍼, 정미소·떡방앗간, 복지시설, 종교시설, 모터스·공업사·카센터·오토바이점·자전거점 등 10개 업종이 있고, 1개면에서만 나타나는 업종으로는 연장품생산업(고남면 고남리 가촌), 식품제조업(고남면 고남리 가촌), 지하수개발업(근흥면 용신리 가촌), 양조장(이원면 포지리 가촌), 박물관(고남면 고남리 가촌), 소금판매점

(고남면 고남리 가촌), 필름현상소·사진관(원북면 반계리 가촌), 도장포(원북면 반계리 가촌), 신발판매점(고남면 고남리 가촌), 주방기구점(고남면 고남리 가촌), 보험대리점(원북면 반계리 가촌), 농기계판매수리점(원북면 반계리 가촌) 등이 있다.

2. 태안군 가촌 입지 기능체의 가촌별·업종별 구성순위

태안군 가촌 입지 기능체의 가촌별·업종별 구성순위를 보면, 고남면 고남리 가촌의 경우 음식점(1위), 공공기관 및 오락시설(2위), 슈퍼·마트·플라자·직판장·청과상(4위) 등의 순서로, 남면 신장리 가촌의 경우 음식점(1위), 슈퍼·마트·플라자·직판장·청과상(2위), 전기설비업·종합설비업·페인트상·방수전문점, 공공기관, 의료기관, 이용원·미용원, 주점 및 오락시설(3위) 등의 순서로, 근흥면 용신리 가촌의 경우 음식점(1위), 모터스·공업사·카센터·오토바이점·자전거점(2위), 공공기관, 이용원·미용원, 오락시설, 복지시설 및 사회단체(3위) 등의 순서로, 소원면 신덕리 가촌의 경우 음식점(1위), 슈퍼·마트·플라자·직판장·청과상(2위), 금융기관, 의료기관 및 모터스·공업사·카센터·오토바이점·자전거점(3위) 등의 순서로, 이원면포지리 가촌의 경우 음식점(1위), 이용원·미용원(2위), 공공기관, 슈퍼·마트·플라자·직판장·청과상 및 사회단체(3위) 등의 순서로, 원북면 반계리 가촌의

표 1. 태안군 가치 입지 기능체의 가치별·업종별 구성수

업종 \ 가치	고남고남	남면신장	근흥용신	소원신덕	이원포지	원북반계	계(개)	구성비(%)
염장품생산업(까나리·멸치액젓생산업)	1	-	-	-	-	-	1	0,2
식품제조업	1	-	-	-	-	-	1	0,2
종묘장(농산팸)	1	-	-	-	1	-	2	0,4
건축업	1	2	-	-	-	3	6	1,4
공산품제조업	-	1	-	-	-	-	1	0,2
전기설비업·종합설비업·페인트상방수전문점	-	4	-	-	-	1	5	1,2
지하수개발업	-	-	1	-	-	-	1	0,2
양조장	-	-	-	-	1	-	1	0,2
학교(유치원·어린이집·초등학교·중학교·고등학교)	2	3	2	3	2	1	13	3,2
학원(속셈학원·피아노학원·태권도학원 등)	1	1	-	2	-	1	5	1,2
박물관	1	-	-	-	-	-	1	0,2
공공기관(면사무소·파출소·소방지서·이용소방대 등)	6	4	3	3	3	2	21	5,1
금융기관(농협·새마을금고·신협·수협·우체국)	4	3	2	4	2	4	19	4,7
의료기관(의원·약국·약방·한약방·보건소·요양원 등)	3	4	2	4	1	7	21	5,1
이용원·미용원	2	4	3	1	5	-	15	3,7
음식점(식당·식관·가든·분식점·건강원·치킨점·피자점)	10	14	6	16	8	23	77	19,0
정육점·담집	2	3	-	1	-	2	8	1,9
제과점·제빵점	-	1	-	-	-	1	2	0,4
주점(소주방·호프·단란주점·실내포장마차 등)	3	4	-	1	1	2	11	2,7
슈퍼·마트·플라자·직판장·청과상	5	9	2	5	3	7	31	7,6
소금판매점·양곡판매점	2	-	-	-	-	-	2	0,4
정미소·떡방앗간	2	2	2	2	1	1	10	2,4
오락시설(다방·노래방·휴게실·오락실·당구장 등)	6	4	3	3	-	5	21	5,1
레저스포츠업(당구장·체육관·게이트볼장·골프연습장)	2	-	-	-	1	2	5	1,2
필름현상소·사진관	-	-	-	-	-	1	1	0,2
농약상	-	1	-	-	1	2	4	0,9
도장포·시계·귀금속	-	-	-	-	-	1	1	0,2
상포(喪布)	1	-	-	-	-	-	1	0,2
납시점	3	-	-	1	1	-	5	1,2
선물코너	1	-	-	-	-	-	1	0,2
이불집·의류점	2	-	-	-	-	-	2	0,4
약업사·인삼판매점	-	-	1	-	1	-	2	0,4
문구점·서점	-	1	-	-	-	1	2	0,4
신발판매점	1	-	-	-	-	-	1	0,2
주방기구점	1	-	-	-	-	-	1	0,2
숙박업(모텔·펜션·여관·민박 등)	2	-	-	1	1	2	6	1,4
세탁소	-	2	-	-	-	2	4	0,9
부동산·공인중개사	2	2	1	2	-	-	7	1,7
보험대리점	-	-	-	-	-	1	1	0,2
직업소개소	-	-	-	1	-	1	2	0,4
복지시설(복지회관·노인회관·마을회관·주민자치센터)	3	3	3	1	2	1	13	3,2
종교시설(교회·사찰 등)	3	2	1	2	1	2	11	2,7
사회단체(중년회·동창회·청년회·동호회·자율방범대)	-	2	3	-	3	3	11	2,7
주유소·유류판매소	-	1	1	2	-	-	4	0,9
중기대여업	1	2	-	1	1	1	6	1,4
모터스·공업사·카센터·오토바이점·자전거점	2	2	4	4	1	3	16	3,9
인테리어점·철물점·건설·재상·영농·자재·상목·재소	4	1	1	2	-	1	9	2,2
농기계판매수리점	-	-	-	-	-	1	1	0,2
가전제품판매점·디지털스토어	1	1	-	1	-	-	3	0,7
창고·통상업·집하장·어촌계	-	2	1	1	1	3	8	1,9
기타(정류소·인쇄소·가족인공수정소)	-	1	-	-	-	-	1	0,2
계(개)	82	86	42	64	42	88	404	100
구성비(%)	20,2	21,2	10,3	15,8	10,3	21,7	100	-

출처 : 2010년 10월 23일 필자의 현지조사.

표 2. 태안군 가촌 입지 기능체의 가촌별·업종별 구성비

(단위 : %)

업종 \ 가촌	고남고남	남면신장	근흥용신	소원신덕	이원포지	원북반계	전체
염장품생산업(까나리·멸치·역젓생산업)	1,2	-	-	-	-	-	0,2
식품제조업	1,2	-	-	-	-	-	0,2
종묘장(농산림)	1,2	-	-	-	2,3	-	0,4
건축업	1,2	2,3	-	-	-	3,4	1,4
공산품제조업	-	1,1	-	-	-	-	0,2
전기설비업·종합설비업·페인트·상방수전문점	-	4,6	-	-	-	1,1	1,2
지하수개발업	-	-	2,3	-	-	-	0,2
양조장	-	-	-	-	2,3	-	0,2
학교(유치원·어린이집·초등학교·중학교·고등학교)	2,4	3,4	4,7	4,6	4,7	1,1	3,2
학원(속셈학원·피아노학원·태권도학원 등)	1,2	1,1	-	3,1	-	1,1	1,2
박물관	1,2	-	-	-	-	-	0,2
공공기관(면사무소·파출소·소방지서·의용소방대 등)	7,3	4,6	7,1	4,6	7,1	2,2	5,1
금융기관(농협·새마을금고·신협·수협·우체국)	4,8	3,4	4,7	6,2	4,7	4,5	4,7
의료기관(의원·약국·약방·한약방·보건소·요양원 등)	3,6	4,6	4,7	6,2	2,3	7,9	5,1
이용원·미용원	2,4	4,6	7,1	1,5	11,9	-	3,7
음식점(식당·식관·가든·분식점·건장원·치킨점·피자점)	12,1	16,2	14,2	9,3	19,0	26,1	19,0
정육점·담집	2,4	3,4	-	1,5	-	2,2	1,9
제과점·제빵점	-	1,1	-	-	-	1,1	0,4
주점(소주방·호프·단란주점·실내포장마차 등)	3,6	4,6	-	1,5	2,3	2,2	2,7
슈퍼마트·플라자·직판장·청과상	6,0	10,4	4,7	7,8	7,1	7,9	7,6
소금판매점·양곡판매점	2,4	-	-	-	-	-	0,4
정미소·떡방앗간	2,4	2,3	4,7	3,1	2,3	1,1	2,4
오락시설(다방·노래방·휴게실·오락실·당구장 등)	7,3	4,6	7,1	4,6	-	5,6	5,1
레저스포츠업(당구장·체육관·게이트볼장·골프연습장)	2,4	-	-	-	2,3	2,2	1,2
필름현상소·사진관	-	-	-	-	-	1,1	0,2
농약상	-	2,3	-	-	2,3	2,2	0,9
도장포·시계·귀금속	-	-	-	-	-	1,1	0,2
상포	1,2	-	-	-	-	-	0,2
낚시점	3,6	-	-	1,5	2,3	-	1,2
선물코너	1,2	-	-	-	-	-	0,2
이불집·의류점	2,4	-	-	-	-	-	0,4
약업사·인삼판매점	-	-	2,3	-	2,3	-	0,4
문구점·서점	-	2,3	-	-	-	1,1	0,4
신발판매점	1,2	-	-	-	-	-	0,2
주방기구점	1,2	-	-	-	-	-	0,2
숙박업(모텔·펜션·여관·민박 등)	2,4	-	-	1,5	2,3	2,2	1,4
세탁소	-	2,3	-	-	-	2,2	0,9
부동산·공인중개사	2,4	2,3	2,3	3,1	-	-	1,7
보험대리점	-	-	-	-	-	1,1	0,2
직업소개소	-	-	-	1,5	-	1,1	0,4
복지시설(복지회관·노인회관·마을회관·주민자치센터)	3,6	3,4	7,1	1,5	4,7	1,1	3,2
종교시설(교회·사찰 등)	3,6	2,3	2,3	3,1	2,3	2,2	2,7
사회단체(중친회·동창회·청년회·동호회·자율방범대)	-	2,3	7,1	-	7,1	3,4	2,7
주유소·유류판매소	-	1,1	2,3	3,1	-	-	0,9
중기대여업	1,2	2,3	-	1,5	2,3	1,1	1,4
모터스·공업사·카센터·오토바이점·자전거점	2,4	2,3	9,5	6,2	2,3	3,4	3,9
인테리어점·철물점·건설·영상·농자재·상목재소	4,8	1,1	2,3	3,1	-	1,1	2,2
농기계판매수리점	-	-	-	-	-	1,1	0,2
가전제품판매점·디지털스토어	0,1	1,1	-	1,5	-	-	0,7
창고·통상업·집하장·어촌계	-	2,3	2,3	1,5	2,3	3,4	1,9
기타(정류소·인쇄소·가축인공수정소)	-	1,1	-	-	-	-	0,2
계	100	100	100	100	100	100	100

출처 : 2010년 10월 23일 필자의 현지조사.

표 3. 태안군 가촌 입지 기능체의 가촌별·업종별 구성순위

고남면 고남리		남면 신장리		근흥면 용신리		소원면 신태리		이원면 포지리		원북면 반계리	
기능체 업종 (33개)	구성 순위	기능체 업종 (30개)	구성 순위	기능체 업종 (19개)	구성 순위	기능체 업종 (24개)	구성 순위	기능체 업종 (22개)	구성 순위	기능체 업종 (31개)	구성 순위
음식점	1	음식점	1	음식점	1	음식점	1	음식점	1	음식점	1
공공기관	2	슈퍼	2	모터스	2	슈퍼	2	이용원	2	의료기관	2
오락시설	2	전기설비업	3	공공기관	3	금융기관	3	공공기관	3	슈퍼	2
슈퍼	4	공공기관	3	이용원	3	의료기관	3	슈퍼	3	오락시설	4
금융기관	5	의료기관	3	오락시설	3	모터스	3	사회단체	3	금융기관	5
인테리어점	5	이용원	3	복지시설	3	학교	6	학교	6	건축업	6
의료기관	7	주점	3	사회단체	3	공공기관	6	금융기관	6	사회단체	6
주점	7	오락시설	3	학교	8	오락시설	6	복지시설	6	모터스	6
납시점	7	학교	9	금융기관	8	학원	9	종묘장	9	창고	6
복지시설	7	금융기관	9	의료기관	8	정미소	9	양조장	9	공공기관	10
종교시설	7	정육점	9	슈퍼	8	부동산	9	의료기관	9	정육점	10
학교	12	복지시설	9	정미소	8	종교시설	9	주점	9	주점	10
이용원	12	건축업	13	지하수개발업	13	주유소	9	정미소	9	레저스포츠업	10
정육점	12	정미소	13	약업사	13	인테리어점	9	레저스포츠업	9	농약상	10
소금판매점	12	세탁소	13	부동산	13	이용원	12	농약상	9	숙박업	10
정미소	12	부동산	13	종교시설	13	정육점	12	납시점	9	세탁소	10
레저스포츠업	12	종교시설	13	주유소	13	주점	12	약업사	9	종교시설	10
이불집	12	사회단체	13	인테리어점	13	납시점	12	숙박업	9	전기설비업	18
숙박업	12	중기대여업	13	창고	13	숙박업	12	종교시설	9	학교	18
부동산	12	모터스	13	-	-	직업소개소	12	중기대여업	9	학원	18
모터스	12	창고	13	-	-	복지시설	12	인테리어점	9	제과점	18
염장품생산업	22	공산품제조업	22	-	-	중기대여업	12	창고	9	정미소	18
식품제조업	22	학원	22	-	-	가전제품판매점	12	-	-	필름현상소	18
종묘장	22	제과점	22	-	-	창고	12	-	-	도장포	18
건축업	22	농약상	22	-	-	-	-	-	-	문구점	18
학원	22	문구점	22	-	-	-	-	-	-	보험대리점	18
박물관	22	주유소	22	-	-	-	-	-	-	직업소개소	18
상포	22	인테리어점	22	-	-	-	-	-	-	복지시설	18
선물코너	22	가전제품판매점	22	-	-	-	-	-	-	중기대여업	18
신발판매점	22	기타	22	-	-	-	-	-	-	인테리어점	18
주방기구점	22	-	-	-	-	-	-	-	-	농기계판매수리점	18
중기대여업	22	-	-	-	-	-	-	-	-	-	-
가전제품판매점	22	-	-	-	-	-	-	-	-	-	-

출처 : 2010년 10월 23일 필자의 현지조사.

* 업종의 명칭은 총칭이나 우선표기명칭을 사용하였는데, '복지시설(복지회관·노인회관·마을회관·주민자치센터)'의 경우 복지시설을 총칭으로, '모터스·공업사·카센터·오토바이점·자전거점'의 경우 모터를 우선표기명칭으로 삼았다.

경우 음식점(1위), 의료기관 및 슈퍼·마트·플라자·직판장·청과상(2위), 오락시설(4위) 등의 순서로 각각 나타

나고 있다(표 3).

태안군 가촌의 가촌별·업종별 구성순위에 있어서 5위

이내에서 모든 면에서 나타나는 업종은 음식점이 유일한데, 특히 음식점은 모든 면의 가촌에서 1위로 나타나고 있기도 하다. 또한, 태안군 가촌의 가촌별·업종별 구성순위에 있어서 최하위로 나타나는 업종은 창고, 가전제품 판매점·디지털스토어 및 농기계판매수리점의 3종인데, 창고는 근흥면 용신리·소원면 신덕리·이원면 포지리의 3개 가촌에서, 가전제품판매점·디지털스토어는 고남면 고남리·남면 신장리의 2개 가촌에서, 농기계판매수리점은 원북면 반계리 1개 가촌에서 각각 나타나고 있다.

이외에, 태안군 가촌에 나타나는 총 51개 업종 중에서 6개 가촌별로 나타나지 않는 업종을 보면, 근흥면 용신리 가촌이 32종으로 가장 많고, 그 다음은 이원면 포지리 가촌 29개, 소원면 신덕리 가촌 27개, 남면 신장리 가촌 21개, 원북면 반계리 가촌 20개, 고남면 고남리 가촌 18개의 순서로 나타나고 있다.

3. 태안군 가촌 입지 기능체의 가촌별·업종별 입지계수

태안군 가촌 입지 기능체의 가촌별·업종별 입지계수(立地係數) 분포에 있어서 가촌별로 입지계수의 최고치 업종과 최소치 업종을 정리하면, 다음과 같다(표 4). 여기서 입지계수는 “어떤 지역의 산업에 대해 전국의 동일 산업에 대한 상대적인 중요도를 측정하는 방법”인 LQ(Location Quotient) 산출 공식을 원용해서 구했다.

고남면 고남리 가촌의 경우 최고치(5.00) 업종으로는 연장품생산업, 식품제조업, 박물관, 소금판매점·양곡판매점, 상포, 이불집·의류점, 신발판매점, 주방기구점 등 8개 업종, 최저치(0.60) 업종으로는 음식점, 모터스·공업사·카센터·오토바이점·자전거점 등 2개 업종이 각각 나타나고, 남면 신장리 가촌의 경우 최고치(4.76) 업종으로는 공산품제조업 1개 업종, 최저치(0.52) 업종으로는 인테리어점·철물점·건재상·영농자재상·목재소 1개 업종이 각각 나타나고 있다. 근흥면 용신리 가촌의 경우 최고치(10.00) 업종으로는 지하수개발업 1개 업종, 최저치(0.60) 업종으로는 슈퍼·마트·플라자·직판장·청과상 1개 업종이 각각 나타나고, 소원면 신덕리 가촌의 경우 최고치(3.33) 업종으로는 직업소개소, 주유소·유류판매소 등 2개 업종, 최저치(0.40) 업종으로는 이용원·미용원 1개 업종이 각각 나타나고 있다. 이원면 포지리 가촌의 경우 최고치(10.00) 업종으로는 양조장 1개 업종, 최

저치(0.40) 업종으로는 의료기관 1개 업종이 각각 나타나고, 원북면 반계리 가촌의 경우 최고치(4.76) 업종으로는 도장포·시계·귀금속, 보험대리점, 농기계판매수리점 등 3개 업종, 최저치(0.33) 업종으로는 학교, 복지시설 등 2개 업종이 각각 나타나고 있다.

태안군 가촌 입지 기능체의 가촌별·업종별 입지계수 분포를 최고치와 최저치를 기준으로 보면, 6개 가촌 간에 최고치 구간은 3.33~10.00, 최저치 구간은 0.33~0.60으로 각각 나타나서 최고치 구간과 최저치 구간이 모두 폭이 넓은 가운데 최고치 구간이 최저치 구간보다 폭이 더 넓은 것으로 나타나고 있다. 태안군 가촌 입지 기능체의 가촌별·업종별 입지계수 분포를 6개 가촌을 합쳐서 보면, 최고치(10.00) 업종으로는 근흥면 용신리 가촌의 지하수개발업, 이원면 포지리 가촌의 양조장 등 2개 업종, 최저치(0.33) 업종은 원북면 반계리 가촌의 학교, 복지시설 등 2개 업종이 각각 나타나고 있다.

4. 태안군 가촌 입지 기능체의 가촌별·업종별 최소인구요구치

태안군 가촌 입지 기능체의 가촌별·업종별 최소인구요구치(最小人口要求值) 분포의 특성을 정리하면, 다음과 같다(표 5~8). 여기서 가촌별·업종별 최소인구요구치는 가촌 배후지로서의 ‘면행정구역의 인구수’를 ‘업종별 업종수’로 나누어 산출했다.

태안군 가촌 입지 기능체의 가촌별·업종별 최소인구요구치를 구하기에 앞서 6개면 가촌에 입지한 전체 51개 업종을 5~6개(83% 이상) 가촌 입지업종, 3~4개(50.0~66.6%) 가촌 입지업종, 2개(33.3%) 가촌 입지업종 및 1개(16.6%) 가촌 입지업종의 4개 등급으로 구분하고, 각 등급에서 가촌별·업종별 최소인구요구치를 구했다.

83.3% 이상(5~6개 가촌) 분포 업종의 경우 최소인구요구치 분포를 6개 가촌을 합쳐서 보면 최고치(6,240명)는 근흥면 용신리 가촌의 종교시설, 인테리어점·철물점·건재상·영농자재상·목재소, 창고·통상업·집하장·어촌계 등 3개 업종, 최저치(221명)는 원북면 반계리 가촌의 음식점 1개 업종에서 각각 나타나고 있으며, 6개 가촌 전체로 보면 최고치(4,537명)는 중기대여업 1개 업종, 최저치(354명)는 음식점 1개 업종에서 각각 나타나고 있다(표 5). 50.0~66.6%(3~4개 가촌) 분포 업종의 경우 최소인구요구치 분포를 6개 가촌을 합쳐서 보면, 최고치

표 4. 태안군 가촌 입지 기능체의 가촌별·업종별 입지계수

업종\가촌	고남고남	남면신장	근흥용신	소원신덕	이원포지	원북반계
염장품생산업(까나리·멸치액젓생산업)	5.00	-	-	-	-	-
식품제조업	5.00	-	-	-	-	-
종묘장(농산랩)	2.50	-	-	-	5.00	-
건축업	0.80	1.57	-	-	-	2.38
공산품제조업	-	4.76	-	-	-	-
전기설비업·종합설비업·페인트상방수전문점	-	3.80	-	-	-	0.95
지하수개발업	-	-	10.00	-	-	-
양조장	-	-	-	-	10.00	-
학교(유치원·어린이집·초등학교·중학교·고등학교)	0.75	1.09	1.50	1.53	1.50	0.33
학원(속셈학원·피아노학원·태권도학원 등)	1.00	0.95	-	2.66	-	0.95
박물관	5.00	-	-	-	-	-
공공기관(면사무소·파출소·소방지사·의용소방대 등)	1.40	0.90	1.40	0.93	1.40	0.42
금융기관(농협·새마을금고·신협·수협·우체국)	1.05	0.71	1.00	1.40	1.00	1.00
의료기관(의원·약국·약방·한약방·보건소·요양원 등)	0.70	0.90	0.90	1.26	0.40	1.57
이용원·미용원	0.65	1.23	2.00	0.40	3.30	-
음식점(식당·식관가든·분식점·건강원·치킨점·피자점)	0.60	0.85	0.70	1.33	1.00	1.38
정육점·닭집	1.25	1.76	-	0.80	-	1.19
제과점·제빵점	-	2.38	-	-	-	2.38
주점(소주방·호프·단란주점·실내포장마차 등)	1.35	1.71	-	0.60	0.90	0.85
슈퍼·마트·플라자·직판장·청과상	0.80	1.38	0.60	1.06	0.90	1.04
소금판매점·양곡판매점	5.00	-	-	-	-	-
정미소·떡방앗간	1.00	0.95	2.00	1.33	1.00	0.47
오락시설(다방·노래방·휴게실·오락실·당구장 등)	1.40	0.90	1.40	0.93	-	1.09
레저스포츠(당구장·체육관·게이트볼장·골프연습장)	2.00	-	-	-	2.00	1.90
필름현상소·사진관	-	-	-	-	-	0.47
농약상	-	1.19	-	-	2.50	2.38
도장포·시계·귀금속	-	-	-	-	-	4.76
상포	5.00	-	-	-	-	-
납시점	3.00	-	-	1.33	2.00	-
선물코너	5.00	-	-	-	-	-
이불집·의류점	5.00	-	-	-	-	-
약업사·인삼판매점	-	-	5.00	-	5.00	-
문구점·서점	-	2.38	-	-	2.38	-
신발판매점	5.00	-	-	-	-	-
주방기구점	5.00	-	-	-	-	-
숙박업(모텔·펜션·여관·민박 등)	1.65	-	-	1.06	1.60	1.57
세탁소	-	2.38	-	-	-	2.38
부동산·공인중개사	1.40	1.33	1.40	1.86	-	-
보험대리점	-	-	-	-	-	4.76
직업소개소	-	-	-	3.33	-	2.38
복지시설(복지회관·노인회관·마을회관·주민자치센터)	1.15	1.09	2.30	0.46	1.50	0.33
종교시설(교회·사찰 등)	1.35	0.85	0.90	1.20	0.90	0.85
사회단체(중년회·동창회·청년회·동호회·자율방범대)	-	0.85	2.30	-	2.30	1.09
주유소·유류판매소	-	1.19	2.50	3.33	-	-
중기대여업	0.80	1.57	-	1.06	1.60	0.76
모터스·공업사·카센터·오토바이점·자전거점	0.60	0.57	2.50	1.66	0.60	0.85
인테리어점·철물점·건설상·영농자재·상목재소	2.20	0.52	1.10	1.46	-	0.52
농기계판매수리점	-	-	-	-	-	4.76
가전제품판매점·디지털스토어	1.65	1.57	-	2.20	-	-
창고·통상업·집하장·어촌계	-	1.19	1.20	0.80	1.20	1.76
기타(정류소·인쇄소·가죽인공수정소)	-	4.76	-	-	-	-

출처 : 2010년 10월 23일 필자의 현지 기능체 조사.

표 5. 태안군 가촌 입지(83.3% 이상) 기능체의 가촌별·업종별 최소인구요구치

(단위 : 명)

업종\가촌	고남고남	남면신장	근흥용신	소원신덕	이원포지	원북반계	가촌 전체
학교(유치원·어린이집·초등학교·중학교·고등학교)	1,372	1,537	3,120	2,021	1,245	5,073	2,094
공공기관(면사무소·파출소·소방지서·의용소방대)	457	1,153	2,080	2,021	830	2,537	1,296
금융기관(농협·새마을금고·신협·수협·우체국)	686	1,537	3,120	1,516	1,245	1,268	1,433
의료기관(의원·약국·약방·한약방·보건소·요양원)	915	1,153	3,120	1,516	2,490	725	1,296
이용원미용원	1,372	1,153	2,080	6,063	498	-	1,815
음식점(식당·식관가든·분식점·건강원·치킨점·피자점)	274	329	1,040	379	311	221	354
주점(소주방·호프·단란주점·실내포장마차)	915	1,153	-	6,063	2,490	2,537	2,475
슈퍼마트·플라자·직판장·청과상	549	512	3,120	1,213	830	725	878
정미소·떡방앗간	1,372	2,306	3,120	3,120	2,490	5,073	2,722
오락시설(다방·노래방·휴게실·오락실·당구장)	457	1,153	2,080	2,021	-	1,015	1,296
복지시설(복지회관·노인회관·마을회관·주민센터)	915	1,537	2,080	6,063	1,245	5,073	2,094
종교시설(교회·사찰)	915	2,306	6,240	3,120	2,490	2,537	2,475
중기대여업	2,744	2,306	-	6,063	2,490	5,073	4,537
모터스·공업사·카센터·오토바이점·자전거점	1,372	2,306	1,560	1,516	2,490	1,691	1,701
인테리어점·철물점·건설상·영농자재상·목재소	686	4,611	6,240	3,120	-	5,073	3,025
창고·통상업·집하장·어촌계	-	2,306	6,240	6,063	2,490	1,691	3,403

출처 : 2010년 10월 23일 필자의 현지 기능체 조사; 태안군, 2011:70.

표 6. 태안군 가촌 입지(50.0~66.6%) 기능체의 가촌별·업종별 최소인구요구치

(단위 : 명)

업종\가촌	고남고남	남면신장	근흥용신	소원신덕	이원포지	원북반계	가촌 전체
건축업	2,744	-	-	-	-	1,691	4,537
학원(속셈학원·피아노학원·태권도학원 등)	2,744	4,611	-	3,032	-	5,073	5,444
정육점·닭집	1,372	1,537	-	6,063	-	2,537	3,403
레저스포츠(당구장·체육관·게이트볼장·골프연습장)	1,372	-	-	-	2,490	2,537	5,444
농약상	-	4,611	-	-	2,490	2,537	6,805
낚시점	915	-	-	6,063	2,490	-	5,444
숙박업(모텔·펜션·여관·민박 등)	1,372	-	-	6,063	2,490	2,537	4,537
부동산·공인중개사	1,372	2,306	6,240	3,032	-	-	3,889
사회단체(중진회·동창회·청년회·동호회·자율방범대)	-	2,306	2,080	-	830	1,691	2,475
주유소·유류판매소	-	4,611	6,240	3,032	-	-	6,805
가전제품판매점·디지털스토어	2,744	4,611	-	6,063	-	-	9,074

출처 : 2010년 10월 23일 필자의 현지 기능체 조사; 태안군, 2011:70.

(6,240명)는 근흥면 용신리 가촌의 부동산·공인중개사, 주유소·유류판매소 등 2개 업종, 최저치(830명)는 이원면 포지리 가촌의 사회단체 1개 업종에서 각각 나타나고 있으며, 6개 가촌 전체로 보면, 최고치(9,074명)는 가전제품판매점·디지털스토어 1개 업종, 최저치(2,475명)는 사회단체 1개 업종에서 각각 나타나고 있다(표 6).

33.3%(2개 가촌) 분포 업종의 경우 최소인구요구치 분포를 6개 가촌을 합쳐서 보면, 최고치(6,240명)는 근흥면 용신리 가촌의 약업사·인삼판매업 1개 업종, 최저치(1,153명)는 남면 신장리 가촌의 전기설비업·종합설비업·페인트·상방수전문점 1개 업종에서 각각 나타나고 있으며, 6개 가촌 전체로 보면, 최고치(13,611명)는 제과점·제빵

표 7. 태안군 가촌 입지(33.3%) 기능체의 가촌별·업종별 최소인구요구치

(단위 : 명)

업종 \ 가촌	고남고남	남면신장	근흥용신	소원신덕	이원포지	원북반계	가촌 전체
종묘장(농산랩)	2,744	-	-	-	2,490	-	1,361
전기설비업·종합설비업·페인트상방수전문점	-	1,153	-	-	-	5,073	5,444
제과점·제빵점	-	4,611	-	-	-	5,073	13,611
약업사·인삼판매점	-	-	6,240	-	2,490	-	13,611
문구점·서점	-	4,611	-	-	-	5,073	13,611
세탁소	-	2,306	-	-	-	2,537	6,805
직업소개소	-	-	-	6,063	-	5,073	13,611

출처 : 2010년 10월 23일 필자의 현지 기능체 조사; 태안군, 2011:70.

표 8. 태안군 가촌 입지(16.6%) 기능체의 가촌별·업종별 최소인구요구치

(단위 : 명)

업종 \ 가촌	고남고남	남면신장	근흥용신	소원신덕	이원포지	원북반계	가촌 전체
염장품생산업(까나리·멸치액젓생산업)	2,744	-	-	-	-	-	27,221
식품제조업	2,744	-	-	-	-	-	27,221
공산품제조업	-	4,611	-	-	-	-	27,221
지하수개발업	-	-	6,240	-	-	-	27,221
양조장	-	-	-	-	2,490	-	27,221
박물관	2,744	-	-	-	-	-	27,221
소금판매점·양곡판매점	1,372	-	-	-	-	-	13,611
필름현상소·사진관	-	-	-	-	-	5,073	27,221
도장포·시계·귀금속	-	-	-	-	-	5,073	27,221
상포	2,744	-	-	-	-	-	27,221
선물코너	2,744	-	-	-	-	-	27,221
이불집·의류점	1,372	-	-	-	-	-	13,611
신발판매점	2,744	-	-	-	-	-	27,221
주방기구점	2,744	-	-	-	-	-	27,221
보험대리점	-	-	-	-	-	5,073	27,221
농기계판매수리점	-	-	-	-	-	5,073	27,221
기타(정류소·인쇄소·가축인공수정소)	-	4,611	-	-	-	-	27,221

출처 : 2010년 10월 23일 필자의 현지 기능체 조사; 태안군, 2011:70.

점, 약업사·인삼판매점, 문구점·서점 등 3개 업종, 최저치(1,361명)는 종묘장 1개 업종에서 각각 나타나고 있다(표 7). 16.6%(1개 가촌) 분포 업종의 경우 최소인구요구치 분포를 6개 가촌을 합쳐서 보면, 최고치(6,240명)는 근흥면 용신리 가촌의 지하수개발업 1개 업종, 최저치(1,372명)는 고남면 고남리 가촌의 소금판매점·양곡판매점, 이불집·의류점 등 2개 업종에서 각각 나타나고 있으며, 6개 가촌 전체로 보면, 최고치(27,221명)는 염장품생산업, 식품제조업 등 15개 업종, 최저치(13,611명)는

소금판매점·양곡판매점, 이불집·의류점 등 2개 업종에서 각각 나타나고 있다(표 8).

태안군 가촌 입지 기능체의 가촌별·업종별 최소인구요구치 분포의 특성을 4개 입지등급을 구분하지 않고 6개 가촌을 합쳐서 보면 최고치(6,240명)는 근흥면 용신리 가촌의 종교시설, 인터넷어점·철물점·건축상·영농자재상·목재소, 창고·통상업·집하장·어촌계 등 7개 업종, 최저치(221명)는 원북면 반계리 가촌의 음식점 1개 업종에서 각각 나타나고 있으며, 6개 가촌 전체로 보면

최고치(27,221명)는 염장품생산업, 식품제조업, 공산품 제조업 등 15개 업종, 최저치(354명)는 음식점 1개 업종에서 각각 나타나고 있다.

V.

가촌은 집촌 중 열촌의 한 형태로서 대체로 도로에 대한 의존도가 높고 가옥밀집도도 높은 교통상업의 중심지로 정의된다. 우리나라의 일반농촌 지역에는 가촌이 보편적으로 분포해 있는데, 이러한 가촌은 대부분 면단위 행정구역의 중심지에 비교적 큰 규모로 발달해 있다. 이러한 양상은 태안군의 일반농촌 지역에서도 동일하게 나타나고 있다. 그러나, 태안군을 비롯한 우리나라 일반농촌의 가촌에 관한 연구는 매우 미미한 실정이다. 이에 본 연구에서는 태안군 6개 면지역의 가촌들을 사례로 가촌의 입지 및 형태 특성, 가촌 기능체의 입지 및 경관 특성, 가촌 입지 기능체의 가촌별업종별 구성 특성을 분석하였다. 본 연구의 결과를 요약하면, 다음과 같다.

첫째, 태안군 가촌의 입지는 넓은 스케일에서 보면 해만과 구릉성산지 간 연결부에서 양쪽으로의 접근도가 균형을 이루는 지점을 취하고 있고, 좁은 스케일에서 보면 해만간척지의 답작지와 구릉성산지의 전작지 간 연결부를 취하고 있다고 할 수 있다. 여기서 넓은 스케일의 입지 특성은 태안군의 지리적 절대 위치가 연안 및 도서 지역이라는데 기인하는 것이고, 좁은 스케일에서의 입지 특성은 태안군의 촌락형성요인인 해만개척과 삼림개척에 기인하는 것이다. 우리나라의 일반적 가촌이 답작 중심의 전형적 집촌지역의 중심부에 입지해 있지만, 태안군 가촌은 전작 중심의 전형적 산촌지역의 중심부에 입지해 있다고 할 수 있다. 태안군 가촌의 입지는, 우리나라 일반적 농업지역에 입지한 가촌이 일반농촌과 같이 배후산지와 하천범람원 간 연결부에 입지한 배산입수입지를 취하고 있는 것과는 전혀 다른 양상이다.

둘째, 태안군 가촌의 형태는 입체적으로 보면 괴촌으로 보인다. 본래의 가촌을 평면적으로 보면 가촌은 기본적으로 열촌 형태이다. 본래의 가촌에 이면도로 연변 거주지 양상이 추가된 경우 확장된 가촌은 열촌이 복수로 확대된 것으로 보이지만, 본래의 가촌에 불규칙하게 밀집한 거주지 양상이 추가된 경우 확장된 가촌은 열촌과 괴촌이 합쳐진 형태로 드러난다. 가촌의 평면적 형태는 기본적 형태인

열촌 부분만 보면 이른바 복수가촌과 단수가촌으로 식별할 수 있다. 복수가촌은 구가촌과 신가촌으로 구성되어 있다.

셋째, 태안군 가촌 기능체의 입지 및 경관 특성은 가촌 내부 기능체, 가촌 외곽부 기능체 및 가촌 주변부 기능체로 구분하여 분석하였다. 가촌 내부에는 상업-공공-거주업종의 기능체들이 입지해 있다. 상업 기능체들은 상가를 형성하며, 상가는 가촌의 신·구가촌 모두에서 핵심적 존재이며, 학교, 면사무소, 농협 등의 공공 기능체들도 가촌의 존립을 지지하고 있다. 가촌 내부의 거주 기능체는 가촌의 배후에서 소규모 열촌이나 괴촌 형태로 나타나며, 일부의 가촌 배후 거주지는 가촌 연변에 입지해 있던 상업 기능체가 유입되어 소규모 신식상가와 거주지가 혼재하는 양상도 나타나고 있다. 가촌 내부의 신식상가의 경우 가촌 연변이든 이면도로 연변이든 상점 건물의 2층 이상은 대개 거주용도로 사용된다. 가촌 외곽부에는 학교, 교회, 자동차중장비수리·대여 기능체 및 창고형 상가 등이 입지해 있다. 특히, 가촌 외곽부의 교회는 고지대 언덕에 입지하는 경우가 많은데, 이는 교회가 원근법의 효과를 통해 종교적 권위를 추구하기 위한 것으로 간주된다. 가촌 주변부에는 산촌, 아파트단지·연립주택, 학교, 레저시설, 가든식당, 펜션, 교회 등이 난상으로 입지해 있는데, 이러한 양상은 음영지역현상으로 간주된다. 특히, 가촌 주변부의 산촌은 가촌이 보유한 각종 서어비스 기능에 대한 접근도를 높이기 위해 스스로 근접한 것으로 간주되는데, 산촌이 가촌 주변부에서 발견되는 것은 태안군을 포함한 태안반도 지역에서 '산촌의 역사적·지리적·문화적 관성'과 '산촌의 압도력'이 매우 현저함을 의미한다. 이와 반대로 전형적 가촌이 전형적 산촌지역에서 존재하는 것도 매우 특이하다.

넷째, 태안군 가촌 입지 기능체의 가촌별·업종별 구성 특성은 가촌 내부에 입지한 기능만을 분석 대상으로 하였으며, 가촌 입지 기능체의 가촌별·업종별 구성수 및 구성비, 구성순위, 입지계수, 최소인구요구치 등의 측면에서 분석되었는데, 이를 세부적으로 보면, 다음과 같다.

태안군 가촌 입지 기능체의 가촌별 구성수 및 구성비를 보면, 총 404개 중 가장 많은 88개(21.7%)가 원북면 반계리 가촌에 입지해 있다. 태안군 가촌 입지 기능체의 가촌별 구성을 업종수를 기준으로 보면, 총 51개 업종 중 고남면 고남리 가촌이 33종으로 가장 많은 것으로 나타난다.

태안군 가촌 입지 기능체의 업종별 구성수 및 구성비를 보면, 총 404개 중에서 음식점이 77개(19.0%)로 가장

많은 것으로 나타나고, 그 다음은 슈퍼 31개(7.6%), 공공기관, 의료기관 및 오락시설 21개(5.1%), 금융기관 19개(4.7%), 모터스·공업사·카센터·오토바이점·자전거점 16개(3.9%) 등의 순서로 나타나고 있다. 태안군 가촌 입지 기능체의 면별·업종별 구성에 있어서 6개면 모두에서 나타나는 업종으로는 학교, 공공기관, 금융기관, 의료기관, 음식점, 슈퍼, 정미소·떡방앗간, 복지시설, 종교시설, 모터스·공업사·카센터·오토바이점·자전거점 등 10개종이 있고, 1개면에서만 나타나는 업종으로는 염장품생산업, 식품제조업, 지하수개발업, 양조장, 박물관, 소금판매점, 필름현상소·사진관, 도장포, 신발판매점, 주방기구점, 보험대리점, 농기계판매수리점 등이 있다.

태안군 가촌의 가촌별·업종별 구성순위에 있어서 5위 이내에서 모든 면에서 나타나는 업종은 음식점이 유일한데, 특히 음식점은 모든 면의 가촌에서 1위로 나타나고 있다. 또한, 태안군 가촌의 가촌별·업종별 구성순위에 있어서 최하위로 나타나는 업종은 창고, 가전제품판매점·디지털스토어 및 농기계판매수리점의 3종이다.

태안군 가촌 입지 기능체의 가촌별·업종별 입지계수 분포를 최고치와 최저치를 기준으로 보면, 6개 가촌 간에 최고치 구간은 3.33~10.00, 최저치 구간은 0.33~0.60으로 각각 나타나서 최고치 구간과 최저치 구간이 모두 폭이 넓은 가운데 최고치 구간이 최저치 구간보다 폭이 더 넓은 것으로 나타나고 있다.

태안군 가촌 입지 기능체의 가촌별·업종별 최소인구요구치 분포의 특성을 4개 입지등급을 구분하지 않고 6개 가촌을 합쳐서 보면 최고치(6,240명)는 근흥면 용신리 가촌의 종교시설, 인테리어점·철물점·건재상·영농자재상·목재소, 창고·통상업·집하장·어촌계 등 7개 업종, 최저치(221명)는 원북면 반계리 가촌의 음식점 1개 업종에서 각각 나타나고 있으며, 6개 가촌 전체로 보면 최고치(27,221명)는 염장품생산업, 식품제조업, 공산품제조업 등 15개 업종, 최저치(354명)는 음식점 1개 업종에서 각각 나타나고 있다.

참고문헌

국토지리정보원, 2008a, 1:5,000 지형도 만리포 098 도폭.
 국토지리정보원, 2008b, 1:5,000 지형도 서산 052 도폭.
 국토지리정보원, 2008c, 1:5,000 지형도 서산 061 도폭 및

서산 071 도폭.
 국토지리정보원, 2009a, 1:5,000 지형도 신은 022 도폭 및 신은 032 도폭.
 국토지리정보원, 2009b, 1:5,000 지형도 근흥 020 도폭.
 국토지리정보원, 2009c, 1:5,000 지형도 고남 027 도폭 및 고남 037 도폭.
 권혁재, 1995, 「한국지리: 지방편」, 법문사.
 김경성, 1973, 「인문지리학」, 법문사.
 김상호, 1975, 「지리학개론」, 개정증보판, 일조각.
 박영한, 1975, “농촌 서어비스 중심지의 공간구조에 관한 연구: 김제군을 사례로,” 지리학, 11, 1-15.
 박성호, 1980, “촌락의 중심지 기능지역에 관한 연구: 가촌을 중심으로,” 한국의 도시와 촌락 연구, 이기석 등, 보진재, 73-104.
 오홍석, 1980, 「취락지리학」, 교학사.
 오홍석, 1995, “한국의 취락에 관한 연구과제와 그 동향,” 「목지오홍석박사화갑기념논문집 II: 한국의 농어촌과 환경 연구」, 목지오홍석박사화갑기념논문집간행위원회, 3-24.
 윤현목, 1986, “이북면의 지리학적 연구,” 공주대학교 사범대학 지리교육과 학사학위논문, 미간행.
 이문중, 1992, “농촌지역 개발을 위한 기초 연구: 공주군 면중심지의 기능체 조사를 중심으로,” 지역개발연구논총, 1, 11-49.
 이문중, 1997, “공주시 면중심지의 기능체 변화(1990-1996): 바람직한 농촌 중심지 개발과 관련하여,” 지역개발연구논총, 5(2), 1-34.
 이진, 2011, 「촌락지리학」, 푸른길.
 이찬·권혁재 역, 1973, 「인문지리학원리」, 법문사. (Jones, E., 1966, *Human Geography: An Introduction to Man and His World*, Frederick A. Praeger.)
 전종한·서민철·장의선·박승규, 2005, 「인문지리학의 시선」, 논형.
 정장호, 1980, 「신편한국지리」, 우성문화사.
 최원희, 2012, “태안반도의 촌락형성에 관한 지리학적 연구의 동향과 과제,” 한국지리학회지, 1(2), 237-265.
 최원희, 2013a, “태안반도 촌락형태 형성 및 변화의 특성,” 한국지리학회지, 2(1), 41-71.
 최원희, 2013b, “태안반도의 유사집촌 및 유사산촌에 관한 개관적 연구,” 한국지리학회지, 2(1), 73-122.
 홍경희, 1985, 「촌락지리학」, 법문사.

최원희

태안군, 2008, 「태안북군 20년사: 상권」.

태안군, 2011, 「2011년도 태안통계연보」.

태안군지편찬위원회, 2012a, 「태안군지: 제1권 삶의 터전
과 역사」.

태안군지편찬위원회, 2012b, 「태안군지: 제5권 지명과 마
을 이야기」.

교신 : 최원희, 314-701, 충남 공주시 신관동 182, 공주대
학교 사범대학 지리교육과 (이메일: cwh@kongju.
ac.kr)

Correspondence : Wonhoe Choi, 314-701, 182 Shinkwan-
dong, Kongju-si, Chungnam, Korea, Department
of Geography Education, College of Education,
Kongju National University (Email: cwh@kongju.ac.kr)

투 고 일: 2015년 5월 15일

심사완료일: 2015년 5월 30일

투고확정일: 2015년 6월 8일